

SMLOUVA O DÍLO

uzavřená dle § 2586
a násl. Zákona č. 89/2012 Sb., občanského zákoníku v platném znění

1. SMLUVNÍ STRANY

1.1 Objednatel : Město Uničov
Masarykovo nám. 1
783 91 Uničov 1

IČO : 00299634
DIČ : CZ 00299634

Zástupce ve věcech smluvních : Mgr. Radek Vincour
starosta

1.2 Zhotovitel : EKONSTRUKT CZ s.r.o.
Bezručova 1167/12
785 01 Šternberk

IČO : 294 41 935
DIČ : CZ29441935
Výpis z obchodního rejstříku : Krajský soud v Ostravě
oddíl C, vložka 53472

Zástupce ve věcech smluvních : David Půček

jednatel společnosti

ve věcech technických : Martin Skopal

jednatel společnosti

2. VÝCHOZÍ PODKLADY A ÚDAJE

2.1 Podkladem pro uzavření této smlouvy je nabídka zhotovitele, která je přílohou č. 1 této SoD.

2.2 Výchozí údaje:

2.2.1 Název stavby : Nová Dědina – garáž SDH a zázemí pro hřiště
2.2.2 Místo plnění : Nová Dědina

3. PŘEDMĚT PLNĚNÍ

3.1 Zhotovitel se touto Smlouvou zavazuje provést na svůj náklad a nebezpečí ve sjednané době a sjednaným způsobem pro objednatele dílo dle bodu 3.2. a dle předloženého nabídkového rozpočtu zhotovitele (Příloha č. 1 Smlouvy) a objednatel se zavazuje za řádně provedené dílo zaplatit zhotoviteli dohodnutou cenu a dílo převzít.

3.2 Předmětem této smlouvy je provedení stavby „Nová Dědina – garáž SDH a zázemí pro hřiště“ v rozsahu projektové dokumentace z data 08/2022.

A případné změny navrhované zhotovitelem musí být vždy projednány a písemně odsouhlaseny objednatelem.

3.3 V případě objednatelem i zhotovitelem uplatňovaných změn (vícepráce, méněpráce) oproti projektové dokumentaci, se zhotovitel zavazuje, že do 5 pracovních dnů předloží kompletní cenovou nabídku. Pro oceňování jakéhokoliv množství případných víceprací nebo méněprací jsou závazné jednotkové ceny stanovené v nabídkovém rozpočtu zhotovitele. Vícepráce nebo méně práce, pro které nejsou v položkovém rozpočtu díla jednotkové ceny obsaženy, budou oceněny na základě jednotkových cen v platném ceníku Stavebních prací vydávaného společností ÚRS Praha. Cenu díla je možné měnit pouze formou číslovaných dodatků k této smlouvě.

4. ČAS PLNĚNÍ

- 4.1** Termíny plnění předmětu smlouvy podle článku 3. je následující:
z důvodu že nebylo možné zahájit stavbu v předpokládaném termínu 06/2023, se termín upravuje
- 4.1.1 Termín zahájení prací: 07/2023
- 4.1.2 Termín ukončení prací: 09/2023
- 4.1.3 Dílčí termíny: *na vyzvání*
- 4.2** Předání staveniště proběhne před zahájením prací na výzvu objednatele. O tomto předání bude sepsán zápis do stavebního deníku nebo samostatný protokol.
- 4.3** Na řádném a včasném splnění závazku zhotovitele podle této smlouvy závisí též řádné a včasné splnění závazku objednatele vůči investorovi.
- 4.4** Jestliže zhotovitel připraví dílo nebo jeho dohodnutou část k odevzdání před dohodnutým termínem, zavazuje se objednatel dílo převzít i v dřívějším termínu. Dřívější předání díla nebo jeho dohodnuté části nemá vliv na běh záruční doby stanovené v čl. 7 Smlouvy.
- 4.5** Dodržení doby plnění ze strany zhotovitele je odvislé od řádného a včasného spolupůsobení objednatele dohodnuté v této smlouvě. Po dobu prodlení objednatele s poskytnutím spolupůsobení není zhotovitel ve zpoždění se splněním závazku.
- 4.5** Další dílčí termíny mohou být dohodnuty dodatečně se stavbyvedoucím objednatele, a to zápisem do stavebního deníku a po vzájemném odsouhlasení obou stran nebo sjednáním písemného dodatku k této smlouvě.

5. CENA DÍLA

- 5.1** Cena za zhotovení předmětu díla v rozsahu článku 3 této Smlouvy je stanovena dohodou smluvních stran dle nabídkového rozpočtu zhotovitele, který tvoří přílohu č.1 této smlouvy.

Celkem bez DPH	1.975.302,00Kč
Celkem vč. 21% DPH	2.390.115,42Kč

- 5.2** Cena dle bodu 5.1 tohoto článku je cena maximálně přípustná a kryje veškeré náklady spojené se zhotovením díla v rozsahu projektové dokumentace a nabídkového rozpočtu zhotovitele.
- 5.3** Neprovedené a neodsouhlasené práce nebudou fakturovány.

6. PLATEBNÍ PODMÍNKY

- 6.1** Cenu za zhotovení díla uhradí objednatel na základě dílčích faktur, které budou doloženy odsouhlaseným soupisem provedených prací a dodávek.
- 6.2** Nedojde-li mezi oběma stranami k dohodě při odsouhlasení množství nebo druhu provedených prací, je zhotovitel oprávněn fakturovat pouze provedené práce, u kterých nedošlo k rozporu. Pokud bude faktura zhotovitele přesto vystavena na práce, které nebyly objednatelem odsouhlaseny, je objednatel oprávněn takovou fakturu bez dalšího vrátit a zhotovitel je povinen fakturu zrušit a vystavit fakturu novou jen na práce objednatelem odsouhlasené, a to do pěti dnů ode dne vrácení faktury původní. V tomto případě nemůže zhotovitel uplatňovat žádné majetkové sankce vyplývající z peněžního dluhu objednatele.

- 6.3** V případě, že zhotovitel vystaví fakturu v nesprávné výši, nebo neúplnou, má objednatel právo tuto fakturu vrátit s uvedením důvodu neuhrazení. Zhotovitel má povinnost vystavit novou fakturu do pěti dnů ode dne vrácení původní faktury.
- 6.4** Vícepráce budou fakturovány samostatně, až po podpisu dodatku ke smlouvě, ve kterém jsou tyto vícepráce odsouhlaseny smluvními stranami.
- 6.5** Splatnost faktury je **30 dnů** od dne jejího doručení objednateli.

7. ZÁRUČNÍ DOBA, ODPOVĚDNOST ZA VADY

- 7.1** Zhotovitel se zavazuje, že dílo bude mít vlastnosti stanovené projektovou dokumentací, touto smlouvou, právními předpisy a příslušnými technickými normami. Zhotovitel poskytuje objednateli záruku na zhotovené dílo v rozsahu **60 měsíců** počínaje dnem převzetí díla investorem stavby a za předpokladu dodržení garančních podmínek, které budou předány s předávacím protokolem. Zhotovitel odpovídá za případné jím způsobené vady po celou záruční dobu.
- 7.2** Smluvní strany se dohodly, že v případě vady díla v záruční době, má objednatel právo požadovat a zhotovitel povinnost bezplatně vady odstranit.
- 7.3** Zhotovitel se zavazuje zahájit odstraňování případných vad do 5 dnů od uplatnění oprávněné reklamace objednatele, a vady odstranit v co nejkratší technicky možné lhůtě. Termín odstranění vad se dohodne písemně.
- 7.4** Náklady spojené s odstraněním záručních vad nese zhotovitel, ledaže by prokázal, že vady byly způsobeny okolnostmi vylučující jeho odpovědnost.

8. POVINNOSTI OBJEDNATELE

- 8.1** Objednatel předá zhotoviteli platnou projektovou dokumentaci pro provedení díla.
- 8.2** Objednatel se zavazuje poskytnout zhotoviteli za *dohodnutou* úplatu potřebné zdroje energií v místě staveniště. Úplata bude dohodnuta zápisem ve stavebním deníku nebo samostatnou dohodou řešící zaplacení energií.

9. POVINNOSTI ZHOTOVITELE

- 9.1** Zhotovitel zodpovídá za bezpečnost a ochranu zdraví vlastních zaměstnanců.
- 9.2** Zhotovitel zabezpečí, aby všichni jeho pracovníci byli řádně proškoleni o bezpečnosti práce a objednatel seznámí zhotovitele se specifickými podmínkami dané stavby.
- 9.3** Zhotovitel zodpovídá za čistotu a pořádek na staveništi, zvláště pak je povinen stavební suť vzniklou jeho činností shromáždit na místo určené objednatelem a tuto odstranit.
- 9.4** Zhotovitel je povinen si zajistit odstranění zbytkových materiálů a obalů od těchto materiálů souvisejících s jeho činností.
- 9.5** Zhotovitel se zavazuje hospodařit s odpady v souladu se zákonem č. 185/2001 Sb. v platném znění. Zhotovitel (původce odpadů) je v souladu se zákonnými požadavky a hygienickými předpisy povinen případné odpady ze své činnosti odstraňovat ve vlastních nádobách a na své náklady. Komunální odpad vzniklý činností jednotlivých pracovníků zhotovitele jsou tito povinni tříditi. Smluvní strany se zavazují, že se budou vzájemně informovat v případě, že začnou pracovat s nebezpečnými látkami. Zhotovitel okamžitě vyrozumí objednatele o případném úniku nebezpečných látek, způsobu jejich zajištění a likvidace, který musí probíhat v souladu se zákonem o odpadech a oprávněnou osobou.
- 9.6** Zhotovitel je povinen odstranit na vlastní náklady případné škody, jež způsobil při své činnosti.

- 9.7** Zhotovitel se zavazuje vyzvat objednatele ke kontrole všech prací, které mají být zakryty nebo se stanou nepřístupnými minimálně 3 pracovní dny předem. Jestliže se objednatel nedostaví a neprovede kontrolu těchto prací bude zhotovitel pokračovat v pracích. Jestliže objednatel bude dodatečně požadovat odkrytí těchto prací je zhotovitel povinen toto odkrytí provést na náklady objednatele. Jen v tom případě, že se při dodatečné kontrole zjistí, že práce nebyly řádně provedeny hradí náklady na odkrytí zhotovitel.
- 9.8** Zhotovitel se během provádění díla zavazuje vést písemný stavební deník. Náležitosti, obsah a režim zápisů do stavebního deníku je dle dohody smluvních stran dán § 157 zákona č. 183/2006, o územním plánování a stavebním řádu, a jeho prováděcími právními předpisy, zejména vyhláškou č. 499/2006 Sb., o dokumentaci staveb.
- 9.9** Zhotovitel se zavazuje nejméně 5 dní před předáním příslušné části díla, vyzvat objednatele zápisem do stavebního deníku k jeho převzetí.
- 9.10** Zhotovitel předá objednateli nejpozději k termínu předání a převzetí díla potřebné certifikáty, prohlášení o shodě, zprávy a revize ve trojím vyhotovení včetně seznamu předávaných dokladů.
- 9.11** Dílo je dokončeno protokolárním předáním zhotovitele a převzetím objednatele. Vlastníkem prováděného díla je objednatel. Nebezpečí škody nese do okamžiku předání a převzetí díla zhotovitel. Do doby předání a převzetí díla je zhotovitel povinen dílo zabezpečit, tak aby nedošlo k jeho poškození, odcizení již realizovaných částí díla a neoprávněnému vstupu třetích osob.
- 9.12** Dílo bude předáno a převzato bez vad a nedodělků, které samy o sobě nebo ve spojení s jinými nebrání řádnému a bezpečnému užívání díla. Budou-li na díle zjištěny vady bránící jeho předání a převzetí, zavazuje se zhotovitel tyto vady bezplatně odstranit. Zhotovitel se zavazuje zahájit odstraňování zjištěných vad nejpozději do 5 dnů od písemného uplatnění vady objednatelem. Nenastoupí-li zhotovitel k odstraňování vady v uvedeném termínu, je objednatel oprávněn nechat vadu odstranit třetím subjektem na náklady zhotovitele.
- 9.13** O předání a převzetí díla bude sepsán zápis, ve kterém budou uvedeny vady a nedodělky, které nebrání řádnému a bezpečnému užívání díla. Tyto vady a nedodělky musí být uvedeny v zápise o předání a převzetí díla se stanovením termínu jejich odstranění. Zhotovitel je povinen nastoupit k odstranění zjištěných vad a nedodělků nejpozději do 5 pěti dnů od předání a převzetí díla.
- 9.14** Objednatel není povinen dílo s vadami a nedodělky, které brání řádnému a bezpečnému užívání díla převzít.
- 9.15** Zhotovitel je povinen vyklidit staveniště do pěti dnů po protokolárním předání a převzetí díla.
- 9.16** Zhotovitel je povinen plně respektovat veškerá obchodní ujednání s objednatelem a tato ujednání nikterak nezveřejňovat.
- 9.17** Zhotovitel prohlašuje, že je řádně pojištěn proti škodám způsobeným jeho činnostmi v souvislosti s plněním této smlouvy (že má pojištěna veškerá obvyklá rizika, která mohou v souvislosti s plněním této smlouvy nastat) včetně možných škod způsobených jeho pracovníky, pojištění staveniště a nedokončeného díla, pojištění pro případ odcizení a/nebo poškození zařízení a skladovaného materiálu na staveništi apod. s tím, že horní hranice pojistného plnění je dostačující pro krytí možných rizik při realizaci této smlouvy a tuto skutečnost na vyžádání doloží kopií pojistné smlouvy v příloze.

10. SMLUVNÍ POKUTY

- 10.1** Jestliže zhotovitel odevzdá dílo po termínu uvedeném v bodě 4.1 zaplatí smluvní pokutu ve výši 5000,- Kč za každý i započatý kalendářní den prodlení s předáním díla. Ujednání o smluvní pokutě nevylučuje nárok objednatele na náhradu škody vzniklé v příčinné souvislosti s pozdním dokončením a předáním díla.
- 10.2** Pokud zhotovitel neodstraní nedodělky či vady uvedené v zápise o předání a převzetí díla v dohodnutém termínu zaplatí objednateli smluvní pokutu 500,- Kč za každý nedodělek či vadu u nichž je v prodlení a za každý den prodlení.

- 10.3** Pokud zhotovitel nevyklidí staveniště ve sjednaném termínu dle bodu 9.17 Smlouvy, je povinen zaplatit objednateli smluvní pokutu 1000,- Kč za každý i započatý den prodlení.
- 10.4** Pokud bude objednatel v prodlení s úhradou faktury proti sjednanému termínu, je povinen zaplatit zhotoviteli úrok z prodlení ve výši 0,1 % z dlužné částky za každý den prodlení.
- 10.5** Zaplacení smluvní pokuty dle této smlouvy není dotčen nárok oprávněné strany na zaplacení náhrady škody způsobené porušením povinnosti utvrzené smluvní pokutou.

11. OSTATNÍ UJEDNÁNÍ

- 11.1** Tato smlouva nabývá platnosti a účinnosti dnem jejího podpisu oběma smluvními stranami.
- 11.2** Měnit anebo doplňovat text této smlouvy je možné jen formou písemných dodatků, které budou platné, jestliže budou řádně potvrzené a podepsané oprávněnými zástupci obou smluvních stran.
- 11.3** Zhotovitel je povinen neprodleně (nejpozději do 5 dnů) informovat objednatele o tom, že s ním bude zahájeno insolvenční řízení dle zák. č. 182/2006 Sb., o úpadku a způsobech jeho řešení, v platném znění, jehož předmětem bude úpadek nebo hrozící úpadek zhotovitele. Smluvní strany se dohodly, že pro případ, že bude proti zhotoviteli během doby realizace díla, příp. záruční doby stanovené touto smlouvou, zahájeno insolvenční řízení, je objednatel oprávněn jednostranně se vzdát svých práv ze záruky. Tímto jednáním, které musí být učiněno písemně na adresu zhotovitele uvedenou shora, či jinou evidovanou adresu, zaniknou nároky objednatele vůči zhotoviteli v případě výskytu vad a současně zaniká ujednání o záruční době. K zániku uvedených práv dochází v okamžiku doručení takového vzdání se práv zhotoviteli. Zhotovitel je pak povinen vydat objednateli cenu za vzdání se těchto práv, a to ve výši, která odpovídá částce zádržného dle článku 6.7 Smlouvy. K okamžiku vzdání se záručních práv vzniká objednateli právo na vydání této částky, která představuje hodnotu záručních práv, vůči zhotoviteli. Vzhledem k tomu, že je současně objednatel povinen vydat zhotoviteli zádržné, a to z důvodu ukončení záruční doby, na kterou je zádržné vázáno, je objednatel oprávněn započít na sebe vzájemné pohledávky ve stejné hodnotě, které v daném případě vznikají ve stejný okamžik. Pohledávky o stejné hodnotě (tj. pohledávka objednatele představující právo na zaplacení ceny za vzdání se práv ze záruky a pohledávka zhotovitele představující právo na vyplacení zádržného) tak budou započteny a zanikají. Práva z této insolvenční doložky je možné uplatnit pouze v období od zahájení insolvenčního řízení do rozhodnutí o úpadku.
- 11.4** Smluvní vztahy neupravené v této smlouvě se řídí příslušnými ustanoveními Občanského zákoníku.
- 11.5** Převody práv a pohledávek vyplývajících z této smlouvy o dílo na třetí osobu lze provést pouze po předchozí dohodě smluvních stran.
- 11.6** Nedílnou součástí této smlouvy jsou přílohy:
11.6.1 příloha č. 1 : rozpočet stavby
11.6.2 příloha č. 2 : obchodní podmínky objednatele
- 11.7** Tato smlouva je vyhotovena ve třech vyhotoveních, z nichž dvě obdrží objednatel a jedno zhotovitel.

Šternberk, dne

Objednatel:

Zhotovitel:

REKAPITULACE STAVBY

Kód: 002
Stavba: **Garáž pro SDH Nová Dědina_do sod_zaokrouhleno**

KSO:
Místo: Uničov, m.č. Nová Dědina

CC-CZ:
Datum: 27. 2. 2023

Zadavatel:
Město Uničov

IČ: 00299634
DIČ:

Zhotovitel:

IČ:
DIČ:

Projektant:
BOOS plan, a.s.

IČ: 63481898
DIČ: CZ63481898

Zpracovatel:
Ing. Ivo Hrdlička

IČ: 12081299
DIČ:

Poznámka:

Cena bez DPH			1 975 302,00
---------------------	--	--	---------------------

	Sazba daně	Základ daně	Výše daně
DPH základní	21,00%	1 975 302,00	414 813,42
snížená	15,00%	0,00	0,00

Cena s DPH	v	CZK	2 390 115,42
-------------------	----------	------------	---------------------

Projektant

Zpracovatel

Datum a podpis:

Razítko

Datum a podpis:

Razítko

Objednavatel

Zhotovitel

Datum a podpis:

Razítko

Datum a podpis:

Razítko

REKAPITULACE OBJEKTŮ STAVBY A SOUPISŮ PRACÍ

Kód: 002

Stavba: Garáž pro SDH Nová Dědina_do sod_zaokrouhleno

Místo: Uničov, m.č. Nová Dědina

Datum: 27. 2. 2023

Zadavatel: Město Uničov

Projektant: BOOS plan, a.s.

Zhotovitel:

Zpracovatel: Ing. Ivo Hrdlička

Kód	Popis	Cena bez DPH [CZK]	Cena s DPH [CZK]
-----	-------	--------------------	------------------

Náklady z rozpočtů

001	Stavební část	1 704 506,51	2 062 452,88
002	Elektroinstalace	208 120,81	251 826,18
003	Dešťová kanalizace	26 674,68	32 276,36
004	Vedlejší a ostatní náklady	36 000,00	43 560,00

KRYCÍ LIST SOUPISU PRACÍ

Stavba:

Garáž pro SDH Nová Dědina_do sod_zaokrouhleno

Objekt:

001 - Stavební část

KSO:

Místo: Uničov, m.č. Nová Dědina

CC-CZ:

Datum: 27. 2. 2023

Zadavatel:

Město Uničov

IČ:

00299634

DIČ:

Zhotovitel:

IČ:

DIČ:

Projektant:

BOOS plan, a.s.

IČ:

63481898

DIČ:

CZ63481898

Zpracovatel:

Ing. Ivo Hrdlička

IČ:

12081299

DIČ:

Poznámka:

Cena bez DPH

1 704 506,51

	Základ daně	Sazba daně	Výše daně
DPH základní	1 704 506,51	21,00%	357 946,37
snížená	0,00	15,00%	0,00

Cena s DPH

v CZK

2 062 452,88

Projektant

Zpracovatel

Datum a podpis:

Razítko

Datum a podpis:

Razítko

Objednavatel

Zhotovitel

Datum a podpis:

Razítko

Datum a podpis:

Razítko

REKAPITULACE ČLENĚNÍ SOUPISU PRACÍ

Stavba:

Garáž pro SDH Nová Dědina_do sod_zaokrouhleno

Objekt:

001 - Stavební část

Místo: Uničov, m.č. Nová Dědina

Datum: 27. 2. 2023

Zadavatel: Město Uničov

Projektant: BOOS plan, a.s.

Zhotovitel:

Zpracovatel: Ing. Ivo Hrdlička

Kód dílu - Popis

Cena celkem [CZK]

Náklady ze soupisu prací

1 704 506,51

HSV - Práce a dodávky HSV

1 059 430,83

1 - Zemní práce	87 117,96
2 - Zakládání	88 462,46
3 - Svislé a kompletní konstrukce	332 024,62
4 - Vodorovné konstrukce	61 314,73
5 - Komunikace pozemní	19 495,75
6 - Úpravy povrchů, podlahy a osazování výplní	339 743,72
9 - Ostatní konstrukce a práce, bourání	53 190,35
997 - Přesun sutě	2 963,90
998 - Přesun hmot	75 117,34

PSV - Práce a dodávky PSV

614 259,48

711 - Izolace proti vodě, vlhkosti a plynům	47 979,67
713 - Izolace tepelné	9 619,70
762 - Konstrukce tesařské	167 621,66
764 - Konstrukce klempířské	194 303,47
765 - Krytina skládaná	32 386,84
766 - Konstrukce truhlářské	49 537,23
767 - Konstrukce zámečnické	18 871,61
783 - Dokončovací práce - nátěry	85 537,83
784 - Dokončovací práce - malby a tapety	8 401,47

HZS - Hodinové zúčtovací sazby

5 456,20

OST - Ostatní

25 360,00

SOUPIS PRACÍ

Stavba:

Garáž pro SDH Nová Dědina_do sod_zaokrouhleno

Objekt:

001 - Stavební část

Místo: Uničov, m.č. Nová Dědina

Datum: 27. 2. 2023

Zadavatel: Město Uničov

Projektant: BOOS plan, a.s.

Zhotovitel:

Zpracovatel: Ing. Ivo Hrdlička

PČ	Typ	Kód	Popis	MJ	Množství	J.cena [CZK]	Cena celkem [CZK]
----	-----	-----	-------	----	----------	--------------	-------------------

Náklady soupisu celkem

1 704 506,51

D HSV Práce a dodávky HSV 1 059 430,83

D 1 Zemní práce 87 117,96

1	K	121151115	Sejmutí ornice plochy do 500 m2 tl vrstvy přes 250 do 300 mm strojně	m2	134,743	30,22	4 071,93
	VV		40,423/0,3		134,743		
2	K	122251102	Odkopávky a prokopávky nezapažené v hornině třídy těžitelnosti I skupiny 3 objem do 50 m3 strojně	m3	38,814	166,74	6 471,85
3	K	132251102	Hloubení rýh nezapažených š do 800 mm v hornině třídy těžitelnosti I skupiny 3 objem do 50 m3 strojně	m3	23,355	662,78	15 479,23
4	K	162251102	Vodorovné přemístění přes 20 do 50 m výkopku/sypaniny z horniny třídy těžitelnosti I skupiny 1 až 3	m3	5,376	37,42	201,17
5	K	162651112	Vodorovné přemístění přes 4 000 do 5000 m výkopku/sypaniny z horniny třídy těžitelnosti I skupiny 1 až 3	m3	97,216	161,27	15 678,02
6	K	167151101	Nakládání výkopku z hornin třídy těžitelnosti I skupiny 1 až 3 do 100 m3	m3	5,376	131,56	707,27
	VV		5,376		5,376		
	VV		Součet		5,376		
7	K	171201231	Poplatek za uložení zeminy a kamení na recyklační skládce (skládkovné) kód odpadu 17 05 04	t	174,989	232,80	40 737,44
	VV		97,216*1,8		174,989		
8	K	171251201	Uložení sypaniny na skládky nebo meziskládky	m3	97,216	17,93	1 743,08
	VV		38,814+23,355+40,423-5,376		97,216		
9	K	174151101	Zásyp jam, šachet rýh nebo kolem objektů sypaninou se zhutněním	m3	5,376	118,64	637,81
10	K	181111111	Plošná úprava terénu do 500 m2 zemina skupiny 1 až 4 nerovnosti přes 50 do 100 mm v rovinně a svahu do 1:5	m2	30,201	25,55	771,64
11	K	181951112	Úprava pláně v hornině třídy těžitelnosti I skupiny 1 až 3 se zhutněním strojně	m2	30,201	20,48	618,52

D 2 Zakládání 88 462,46

12	K	273351121	Zřízení bednění základových desek	m2	10,020	448,00	4 488,96
13	K	273351122	Odstranění bednění základových desek	m2	10,020	110,70	1 109,21
14	K	274321411	Základové pasy ze ŽB bez zvýšených nároků na prostředí tř. C 20/25	m3	23,117	3 029,58	70 034,80
15	K	274351121	Zřízení bednění základových pasů rovného	m2	16,958	321,22	5 447,25
16	K	274351122	Odstranění bednění základových pasů rovného	m2	16,958	63,22	1 072,08
17	K	274362021	Výztuž základových pasů svařovanými sítěmi Kari	t	0,147	42 926,25	6 310,16

D 3 Svislé a kompletní konstrukce 332 024,62

18	K	311234061	Zdivo jednovrstvé z cihel děrovaných přes P10 do P15 na maltu M5 tl 300 mm	m2	139,069	1 880,92	261 577,66
	VV		126,094		126,094		
	VV		"Z nosných tvarovek PTH 30N"				
	VV		12,975		12,975		
	VV		Součet		139,069		

PČ	Typ	Kód	Popis	MJ	Množství	J.cena [CZK]	Cena celkem [CZK]
19	K	311272111	Zdivo z pórobetonových tvárníc hladkých do P2 do 450 kg/m3 na tenkovrstvou maltu tl 250 mm	m2	21,875	1 047,77	22 919,97
20	K	311273901	Zakládací vrstva pórobetonového zdiva tloušťky 250 mm z hydrofobizovaných tvárníc P4-550	m	43,750	300,50	13 146,88
21	K	311321511	Nosná zeď ze ŽB tř. C 20/25 bez výztuže	m3	1,302	3 240,85	4 219,59
22	K	311351121	Zřízení oboustranného bednění nosných nadzákladových zdí	m2	8,680	435,39	3 779,19
23	K	311351122	Odstranění oboustranného bednění nosných nadzákladových zdí	m2	8,680	115,53	1 002,80
24	K	311362021	Výztuž nosných zdí svařovanými sítěmi Kari	t	0,104	42 926,25	4 464,33
25	K	317168053	Překlad keramický vysoký v 238 mm dl 1500 mm	kus	4,000	651,57	2 606,28
26	K	317168054	Překlad keramický vysoký v 238 mm dl 1750 mm	kus	4,000	810,65	3 242,60
27	K	317168059	Překlad keramický vysoký v 238 mm dl 3000 mm	kus	4,000	1 688,84	6 755,36
28	K	317168061	Překlad keramický vysoký v 238 mm dl 3500 mm	kus	4,000	1 972,22	7 888,88
29	K	341941001	Nosné nebo spojovací svary tl do 10 mm ocelových doplňkových konstrukcí při montáži dílců	m	0,800	526,35	421,08
VV			(0,02*2+0,005*2)*16		0,800		
D	4		Vodorovné konstrukce				61 314,73
30	K	417321414	Ztužující pásy a věnce ze ŽB tř. C 20/25	m3	3,814	3 318,84	12 658,06
31	K	417351115	Zřízení bednění ztužujících věnců	m2	15,795	407,15	6 430,93
32	K	417351116	Odstranění bednění ztužujících věnců	m2	15,795	85,26	1 346,68
33	K	417351415	Ztracené bednění věnců z keramických U-profilů pro zdivo tl 300 mm	m	56,300	480,32	27 042,02
34	K	417361821	Výztuž ztužujících pásů a věnců betonářskou ocelí 10 505	t	0,273	50 685,14	13 837,04
D	5		Komunikace pozemní				19 495,75
35	K	564851011	Podklad ze šterkodrtě ŠD plochy do 100 m2 tl 150 mm	m2	28,763	173,82	4 999,58
VV			19,973		19,973		
VV			8,79		8,790		
VV			Součet		28,763		
36	K	596212210	Kladení zámkové dlažby pozemních komunikací ručně tl 80 mm skupiny A pl do 50 m2	m2	19,973	344,28	6 876,30
37	M	59245013	dlažba zámková tvaru I 200x165x80mm přírodní	m2	20,572	370,40	7 619,87
VV			19,973*1,03 "Přepočtené koeficientem množství		20,572		
D	6		Úpravy povrchů, podlahy a osazování výplní				339 743,72
38	K	612142001	Potažení vnitřních stěn sklovláknitým pletivem vtačeným do tenkovrstvé hmoty	m2	13,589	213,10	2 895,82
39	K	612311141	Vápenná omítka štuková dvouvrstvá vnitřních stěn nanášená ručně	m2	135,893	321,06	43 629,81
40	K	619991011	Obalení konstrukcí a prvků fólií přilepenou lepicí páskou	m2	19,088	36,94	705,11
41	K	622142001	Potažení vnějších stěn sklovláknitým pletivem vtačeným do tenkovrstvé hmoty	m2	167,118	202,92	33 911,58
42	K	622151021	Penetrační akrylátový nátěr vnějších mozaikových tenkovrstvých omítek stěn	m2	26,287	43,02	1 130,87
43	K	622151031	Penetrační silikonový nátěr vnějších pastovitých tenkovrstvých omítek stěn	m2	140,831	40,30	5 675,49
44	K	622311111	Vápenná omítka hrubá jednovrstvá zatřená vnějších stěn nanášená ručně	m2	167,118	249,39	41 677,56
VV			140,831		140,831		
VV			26,287		26,287		
VV			Součet		167,118		
45	K	622311191	Příplatek k vápenné omítce vnějších stěn za každých dalších 5 mm tloušťky ručně	m2	140,831	74,48	10 489,09
46	K	622511032	Tenkovrstvá akrylátová zatíraná omítka zrnitost 3,0 mm vnějších stěn	m2	26,287	337,26	8 865,55
47	K	622531012	Tenkovrstvá silikonová zrnitá omítka zrnitost 1,5 mm vnějších stěn	m2	140,831	332,18	46 781,24
48	K	629991011	Zakrytí výplní otvorů a svislých ploch fólií přilepenou lepicí páskou	m2	19,088	31,31	597,65

PČ	Typ	Kód	Popis	MJ	Množství	J.cena [CZK]	Cena celkem [CZK]
49	K	631311124	Mazanina tl přes 80 do 120 mm z betonu prostého bez zvýšených nároků na prostředí tř. C 16/20	m3	9,999	3 586,40	35 860,41
50	K	631311126	Mazanina tl přes 80 do 120 mm z betonu prostého bez zvýšených nároků na prostředí tř. C 25/30	m3	8,320	3 907,76	32 512,56
51	K	631319012	Příplatek k mazanině tl přes 80 do 120 mm za přehlazení povrchu	m3	18,319	489,10	8 959,82
	VV		9,999		9,999		
	VV		8,32		8,320		
	VV		Součet		18,319		
52	K	631319173	Příplatek k mazanině tl přes 80 do 120 mm za stržení povrchu spodní vrstvy před vložením výztuže	m3	18,319	148,54	2 721,10
53	K	631362021	Výztuž mazanin svařovanými sítěmi Kari	t	0,476	42 926,25	20 432,90
54	K	632481215	Separáčn. vrstva z geotextilie	m2	197,705	41,46	8 196,85
	VV		113,329		113,329		
	VV		84,376		84,376		
	VV		Součet		197,705		
55	K	635111115	Násyp pod podlahy ze štěrkopísku s udusáním	m3	26,793	1 140,93	30 568,94
	VV		10,843		10,843		
	VV		15,95		15,950		
	VV		Součet		26,793		
56	K	637121111	Okapový chodník z kačírku tl 100 mm s udusáním	m2	8,790	282,55	2 483,61
57	K	644941111	Osazování ventilačních mřížek velikosti do 150 x 200 mm	kus	8,000	57,97	463,76
	VV		2*4		8,000		
58	M	55341420	průvětrník bez klapek se sítí 150x150mm	kus	8,000	148,00	1 184,00
D	9		Ostatní konstrukce a práce, bourání				53 190,35
59	K	916231213	Osazení chodníkového obrubníku betonového stojatého s boční opěrou do lože z betonu prostého	m	52,515	211,19	11 090,64
60	M	59217017	obrubník betonový chodníkový 1000x100x250mm	m	25,719	149,60	3 847,56
	VV		25,215*1,02 "Přepočtené koeficientem množství		25,719		
61	M	59217011	obrubník betonový zahradní 500x50x200mm	m	27,846	92,80	2 584,11
	VV		27,3*1,02 "Přepočtené koeficientem množství		27,846		
62	K	916991121	Lože pod obrubníky, krajníky nebo obruby z dlažebních kostek z betonu prostého	m3	3,282	2 954,66	9 697,19
63	K	919735113	Řezání stávajícího živičného krytu hl přes 100 do 150 mm	m	3,755	120,75	453,42
64	K	949101112	Lešení pomocné pro objekty pozemních staveb s lešeňovou podlahou v přes 1,9 do 3,5 m zatížení do 150 kg/m2	m2	104,000	67,86	7 057,44
65	K	952901111	Vyčištění budov bytové a občanské výstavby při výšce podlaží do 4 m	m2	83,200	107,08	8 909,06
66	K	953735115	Odvětrání vodorovné plastovými trubami DN přes 140 do 160 mm ukládanými na sraz	m	1,360	629,23	855,75
	VV		0,34*4		1,360		
67	K	953942121	Osazování ochranných úhelníků	kus	16,000	94,98	1 519,68
	VV		7+3+6		16,000		
68	M	13010420	úhelník ocelový rovnostranný jakost S235JR (11 375) 50x50x5mm	t	0,029	41 200,00	1 194,80
	VV		4,03*6,65*0,001*1,1		0,029		
69	M	13010162	tyč ocelová plochá jakost S235JR (11 375) 20x5mm	t	0,006	39 680,00	238,08
	VV		0,79*0,4*16*0,001*1,1		0,006		
70	K	966071711	Bourání sloupků a vzpěr plotových ocelových do 2,5 m zabetonovaných	kus	13,000	310,56	4 037,28
71	K	966071823	Rozebrání oplocení z drátěného pletiva se čtvercovými oky v přes 2,0 do 4,0 m	m	26,000	65,59	1 705,34
D	997		Přesun sutě				2 963,90
72	K	997013111	Vnitrostaveništní doprava suti a vybouraných hmot pro budovy v do 6 m s použitím mechanizace	t	2,235	489,26	1 093,50
73	K	997013501	Odvoz suti a vybouraných hmot na skládku nebo meziskládku do 1 km se složením	t	2,235	251,56	562,24
74	K	997013509	Příplatek k odvozu suti a vybouraných hmot na skládku ZKD 1 km přes 1 km	t	20,115	10,99	221,06
	VV		2,235*9 "Přepočtené koeficientem množství		20,115		

PČ	Typ	Kód	Popis	MJ	Množství	J.cena [CZK]	Cena celkem [CZK]
75	K	997013871	Poplatek za uložení stavebního odpadu na recyklační skládce (skládkovné) směsného stavebního a demoličního kódu odpadu 17 09 04	t	2,235	486,40	1 087,10
D 998			Přesun hmot				75 117,34
76	K	998011001	Přesun hmot pro budovy zděné v do 6 m	t	261,888	286,83	75 117,34
D PSV			Práce a dodávky PSV				614 259,48
D 711			Izolace proti vodě, vlhkosti a plynům				47 979,67
77	K	711111002	Provedení izolace proti zemní vlhkosti vodorovné za studena lakem asfaltovým	m2	114,989	11,86	1 363,77
78	M	11163152	<i>lak hydroizolační asfaltový</i>	t	0,045	114 800,00	5 166,00
VV			114,989*0,00039 "Přepočtené koeficientem množství"		0,045		
79	K	711112002	Provedení izolace proti zemní vlhkosti svislé za studena lakem asfaltovým	m2	17,533	22,72	398,35
80	M	11163152	<i>lak hydroizolační asfaltový</i>	t	0,007	114 800,00	803,60
VV			17,533*0,00041 "Přepočtené koeficientem množství"		0,007		
81	K	711141559	Provedení izolace proti zemní vlhkosti pásy přitavením vodorovné NAIP	m2	114,989	98,86	11 367,81
82	M	62832001	<i>pás asfaltový natavitelný oxidovaný tl 3,5mm typu V60 S35 s vložkou ze skleněné rohože, s jemnozrnným minerálním posypem</i>	m2	134,020	106,40	14 259,73
VV			114,989*1,1655 "Přepočtené koeficientem množství"		134,020		
83	K	711142559	Provedení izolace proti zemní vlhkosti pásy přitavením svislé NAIP	m2	17,533	113,29	1 986,31
84	M	62832001	<i>pás asfaltový natavitelný oxidovaný tl 3,5mm typu V60 S35 s vložkou ze skleněné rohože, s jemnozrnným minerálním posypem</i>	m2	21,408	106,40	2 277,81
VV			17,533*1,221 "Přepočtené koeficientem množství"		21,408		
85	K	711161173	Provedení izolace proti zemní vlhkosti vodorovné z nopové fólie	m2	36,685	41,17	1 510,32
86	M	28323111	<i>fólie HDPE (940-950kg/m3) na skládky a proti zemní vlhkosti nad úrovní terénu tl 1mm</i>	m2	42,756	101,60	4 344,01
VV			36,685*1,1655 "Přepočtené koeficientem množství"		42,756		
87	K	711161222	Izolace proti zemní vlhkosti nopovou fólií s textilií svislá, nopek v 8,0 mm, tl do 0,6 mm	m2	23,265	183,02	4 257,96
88	K	998711201	Přesun hmot procentní pro izolace proti vodě, vlhkosti a plynům v objektech v do 6 m	%	100,000	2,44	244,00
D 713			Izolace tepelné				9 619,70
89	K	713121211	Montáž izolace tepelné podlah volně kladenými okrajovými pásky	m	23,100	15,81	365,21
90	M	63152004	<i>pásek izolační minerální podlahový λ=0,036 15x100x1000mm</i>	m	24,255	34,16	828,55
VV			23,1*1,05 "Přepočtené koeficientem množství"		24,255		
91	K	713131143	Montáž izolace tepelné stěn a základů lepením celoplošně v kombinaci s mechanickým kotvením rohoží, pásů, dílců, desek	m2	24,859	223,91	5 566,18
92	M	28376350	<i>deska perimetrická pro zateplení spodních staveb 200kPa λ=0,034 tl 30mm</i>	m2	25,356	107,20	2 718,16
VV			24,859*1,02 "Přepočtené koeficientem množství"		25,356		
93	K	998713201	Přesun hmot procentní pro izolace tepelné v objektech v do 6 m	%	100,000	1,42	141,60
D 762			Konstrukce tesařské				167 621,66
94	K	762081150	Hoblování hraněného řeziva ve staveništní dílně	m3	4,904	1 668,26	8 181,15
95	K	762082130	Provedení tesařského profilování zhlaví trámu jednoduchým seříznutím jedním řezem pl přes 160 do 320 cm2	kus	44,000	66,31	2 917,64
VV			22*2		44,000		
96	K	762083122	Impregnace řeziva proti dřevokaznému hmyzu, houbám a plísním máčením třída ohrožení 3 a 4	m3	4,904	864,00	4 237,06
97	K	762332132	Montáž vázaných kcí krovů pravidelných z hraněného řeziva průřezové pl přes 120 do 224 cm2	m	131,700	188,13	24 776,72
98	K	762332133	Montáž vázaných kcí krovů pravidelných z hraněného řeziva průřezové pl přes 224 do 288 cm2	m	7,230	272,57	1 970,68

PČ	Typ	Kód	Popis	MJ	Množství	J.cena [CZK]	Cena celkem [CZK]
99	K	762332134	Montáž vázaných kcí krovů pravidelných z hraněného řeziva průřezové pl přes 288 do 450 cm2	m	42,400	326,35	13 837,24
100	M	60512141	hranol stavební řezivo průřezu do 450cm2 dl 6-8m	m3	4,904	9 760,00	47 863,04
101	K	762341026	Bednění střech rovných sklon do 60° z desek OSB tl 22 mm na pero a drážku šroubovaných na krokve	m2	124,020	451,02	55 935,50
102	K	762395000	Spojovací prostředky krovů, bednění, latování, nadstřešních konstrukcí	m3	4,904	1 527,78	7 492,23
103	K	998762201	Přesun hmot procentní pro kce tesařské v objektech v do 6 m	%	100,000	4,10	410,40
D 764			Konstrukce klempířské				194 303,47
104	K	764011613	Podkladní plech z Pz s upraveným povrchem rš 250 mm	m	21,200	193,82	4 108,98
105	K	764111641	Krytina střechy rovné drážkováním ze svitků z Pz plechu s povrchovou úpravou do rš 670 mm sklonu do 30°	m2	124,020	1 363,82	169 140,96
106	K	764212633	Oplechování štítu závětrnou lištou z Pz s povrchovou úpravou rš 250 mm	m	12,000	280,80	3 369,60
VV		6*2			12,000		
107	K	764214609	Oplechování horních ploch a atik bez rohů z Pz s povrch úpravou mechanicky kotvené rš 800 mm	m	5,000	983,91	4 919,55
108	K	764511601	Žlab podokapní půlkruhový z Pz s povrchovou úpravou rš 250 mm	m	21,200	424,11	8 991,13
109	K	764511643	Kotlík oválný (trychtýřový) pro podokapní žlaby z Pz s povrchovou úpravou 330/120 mm	kus	1,000	532,26	532,26
110	K	764518623	Svody kruhové včetně objímek, kolen, odskoků z Pz s povrchovou úpravou průměru 120 mm	m	4,150	751,66	3 119,39
VV		4,15			4,150		
111	K	998764201	Přesun hmot procentní pro konstrukce klempířské v objektech v do 6 m	%	100,000	1,22	121,60
D 765			Krytina skládaná				32 386,84
112	K	765191023	Montáž pojistné hydroizolační nebo parotěsné kladené ve sklonu přes 20° s lepenými spoji na bednění	m2	124,020	43,30	5 370,07
113	M	28329052	fólie kontaktní difuzně propustná pro doplňkovou hydroizolační vrstvu, čtyřvrstvá 350g/m2	m2	136,422	195,20	26 629,57
VV		"Srovnávací položka"					
VV		124,02			124,020		
VV		124,02*1,1 "Přepočtené koeficientem množství"			136,422		
114	K	998765201	Přesun hmot procentní pro krytiny skládané v objektech v do 6 m	%	100,000	3,87	387,20
D 766			Konstrukce truhlářské				49 537,23
115	K	766412212	Montáž obložení stěn pl přes 5 m2 palubkami z měkkého dřeva š přes 60 do 80 mm	m2	17,700	230,02	4 071,35
116	M	61191120	palubky obkladové smrk profil klasický 12,5x96mm jakost A/B	m2	19,470	259,20	5 046,62
VV		17,7*1,1 "Přepočtené koeficientem množství"			19,470		
117	K	766417211	Montáž podkladového roštu pro obložení stěn	m	35,400	55,76	1 973,90
VV		17,7/0,5			35,400		
118	M	60514101	řezivo jehličnaté lat' 10-25cm2	m3	0,097	8 080,00	783,76
VV		35,4*0,05*0,05*1,1			0,097		
119	K	766622131	Montáž plastových oken plochy přes 1 m2 otevíravých v do 1,5 m s rámem do zdiva	m2	1,875	639,20	1 198,50
VV		1,25*1,5			1,875		
120	M	61140051	okno plastové otevíravé/sklonné dvojsklo přes plochu 1m2 do v 1,5m	m2	1,875	3 496,00	6 555,00
121	K	766660411	Montáž vchodových dveří jednokřídlových bez nadsvětlíku do zdiva	kus	1,000	2 955,50	2 955,50
122	M	61140501	dveře jednokřídle plastové s dekorem plné max rozměru otvoru 2,42m2 bezpečnostní třídy RC2	m2	2,588	9 440,00	24 430,72
123	K	766660733	Montáž dveřního bezpečnostního kování - štítku s klikou	kus	2,000	167,34	334,68
124	M	54914123	kování rozetové klika/klika	kus	1,000	546,40	546,40
125	M	54914124	kování rozetové koule/klika	kus	1,000	546,40	546,40
126	M	54964118	vložka cylindrická 35+35	kus	2,000	517,60	1 035,20

PČ	Typ	Kód	Popis	MJ	Množství	J.cena [CZK]	Cena celkem [CZK]
127	K	998766201	Přesun hmot procentní pro kce truhlářské v objektech v do 6 m	%	100,000	0,59	59,20
D 767			Konstrukce zámečnické				18 871,61
128	K	767211313	Montáž venkovního kovového schodiště rovného kotveného do betonu	m	0,540	2 563,47	1 384,27
129	M	55342018	<i>schodiště venkovní přímé, schodnice protiskluzový PZ plech tl 2mm, bez zábradlí, do výšky 750mm 3 stupně</i>	kus	1,000	10 400,00	10 400,00
	VV		"Srovnávací položka pro Z03"				
	VV		1		1,000		
130	K	767649193	Montáž dveří - stavěče křidel	kus	1,000	71,54	71,54
131	K	767651112	Montáž vrat garážových sekčních zajištěných pod strop pl přes 6 do 9 m2	kus	1,000	4 643,85	4 643,85
132	K	767651210	Montáž vrat garážových otvíracích do ocelové zárubně pl do 6 m2	kus	1,000	1 063,95	1 063,95
133	M	999000079	<i>Ostatní materiál</i>	soubor	1,000	1 200,00	1 200,00
	VV		"Vrata Z01"				
	VV		"Vrata Z02"				
	VV		1		1,000		
134	K	998767201	Přesun hmot procentní pro zámečnické konstrukce v objektech v do 6 m	%	100,000	1,08	108,00
D 783			Dokončovací práce - nátěry				85 537,83
135	K	783101401	Ometení podkladu truhlářských konstrukcí před provedením nátěru	m2	38,940	4,74	184,58
	VV		19,47*2,0		38,940		
136	K	783164101	Základní jednonásobný olejový nátěr truhlářských konstrukcí	m2	38,940	86,74	3 377,66
137	K	783168101	Lazurovací jednonásobný olejový nátěr truhlářských konstrukcí	m2	77,880	82,82	6 450,02
	VV		38,94*2		77,880		
138	K	783201401	Ometení tesařských konstrukcí před provedením nátěru	m2	127,962	3,95	505,45
	VV		(0,16*2+0,12*2)*5,85*22*1,15		82,883		
	VV		(0,15*2+0,1*2)*2*1,5*1,15		1,725		
	VV		0,16*4*2*3,615*1,15		5,321		
	VV		(0,24*2+0,16*2)*21,2*1,15		19,504		
	VV		(0,22*2+0,16*2)*21,2*1,15		18,529		
	VV		Součet		127,962		
139	K	783264101	Základní jednonásobný olejový nátěr tesařských konstrukcí	m2	127,962	87,92	11 250,42
140	K	783268111	Lazurovací dvojnásobný olejový nátěr tesařských konstrukcí	m2	127,962	178,87	22 888,56
141	K	783301311	Odmaštění zámečnických konstrukcí vodou ředitelným odmašťovačem	m2	12,755	53,98	688,51
	VV		2,25*2,5*2+0,06*2*(2,5+2,25*2)		12,090		
	VV		0,05*2*6,65		0,665		
	VV		Součet		12,755		
142	K	783301401	Ometení zámečnických konstrukcí	m2	12,755	4,34	55,36
143	K	783314203	Základní antikorozi jednonásobný syntetický samozákladující nátěr zámečnických konstrukcí	m2	12,755	108,22	1 380,35
144	K	783315101	Mezinátěr jednonásobný syntetický standardní zámečnických konstrukcí	m2	12,755	98,50	1 256,37
145	K	783317101	Krycí jednonásobný syntetický standardní nátěr zámečnických konstrukcí	m2	12,755	101,28	1 291,83
146	K	783901453	Vysátí betonových podlah před provedením nátěru	m2	87,945	11,88	1 044,79
147	K	783933161	Penetrační epoxidový nátěr pórovitých betonových podlah	m2	87,945	124,88	10 982,57
148	K	783937163	Krycí dvojnásobný epoxidový rozpouštědlový nátěr betonové podlahy	m2	87,945	274,96	24 181,36
D 784			Dokončovací práce - malby a tapety				8 401,47
149	K	784111001	Oprášení (ometení) podkladu v místnostech v do 3,80 m	m2	154,980	4,74	734,61
150	K	784181001	Jednonásobné pačkování v místnostech v do 3,80 m	m2	154,980	13,90	2 154,22
151	K	784221101	Dvojnásobné bílé malby ze směsí za sucha dobře otěruvzdorných v místnostech do 3,80 m	m2	154,980	35,57	5 512,64
D HZS			Hodinové zúčtovací sazby				5 456,20

PČ	Typ	Kód	Popis	MJ	Množství	J.cena [CZK]	Cena celkem [CZK]
152	K	HZS2491	Hodinová zúčtovací sazba dělník zednických výpomocí	hod	20,000	272,81	5 456,20
D OST Ostatní							25 360,00
153	K	000000047	Dodávka a montáž hasícího přístroje	kus	2,000	880,00	1 760,00
	VV		"Die PBŘS"				
	VV		2		2,000		
154	K	000000057	Městský mobiliář	soubor	1,000	12 000,00	12 000,00
	VV		"Přesun odpadkového koše - 2ks"				
	VV		"Přesun lavičky - 2ks"				
	VV		"Přesun basketbalového koše - 1ks"				
	VV		1		1,000		
155	K	000000092	Přesun vsakovacího objektu včetně dodávky lože a geotextilie	soubor	1,000	8 000,00	8 000,00
	VV		"Zemní práce, osazení části vsakovacích boxů na novou pozici, zřízení lože, geotextilie"				
	VV		1		1,000		
156	K	000000093	Prostupy, drážky a chráničky v základech	soubor	1,000	2 400,00	2 400,00
157	K	000000094	Dodávka a montáž výstražných a bezpečnostních tabulek	soubor	1,000	1 200,00	1 200,00

KRYCÍ LIST SOUPISU PRACÍ

Stavba:

Garáž pro SDH Nová Dědina_do sod_zaokrouhleno

Objekt:

002 - Elektroinstalace

KSO:

Místo: Uničov, m.č. Nová Dědina

CC-CZ:

Datum: 27. 2. 2023

Zadavatel:

Město Uničov

IČ:

00299634

DIČ:

Zhotovitel:

IČ:

DIČ:

Projektant:

BOOS plan, a.s.

IČ:

63481898

DIČ:

CZ63481898

Zpracovatel:

Ing. Ivo Hrdlička

IČ:

12081299

DIČ:

Poznámka:

Cena bez DPH

208 120,81

	Základ daně	Sazba daně	Výše daně
DPH základní	208 120,81	21,00%	43 705,37
DPH snížená	0,00	15,00%	0,00

Cena s DPH

v CZK

251 826,18

Projektant

Zpracovatel

Datum a podpis:

Razítko

Datum a podpis:

Razítko

Objednavatel

Zhotovitel

Datum a podpis:

Razítko

Datum a podpis:

Razítko

REKAPITULACE ČLENĚNÍ SOUPISU PRACÍ

Stavba:

Garáž pro SDH Nová Dědina_do sod_zaokrouhleno

Objekt:

002 - Elektroinstalace

Místo: Uničov, m.č. Nová Dědina

Datum: 27. 2. 2023

Zadavatel: Město Uničov

Projektant: BOOS plan, a.s.

Zhotovitel:

Zpracovatel: Ing. Ivo Hrdlička

Kód dílu - Popis

Cena celkem [CZK]

Kód dílu - Popis	Cena celkem [CZK]
Náklady ze soupisu prací	208 120,81
PSV - Práce a dodávky PSV	176 693,22
741 - Elektroinstalace - silnoproud	176 693,22
M - Práce a dodávky M	2 896,59
46-M - Zemní práce při extr.mont.pracích	2 896,59
HZS - Hodinové zúčtovací sazby	7 416,00
OST - Ostatní	8 755,00
VRN - Vedlejší rozpočtové náklady	12 360,00
VRN1 - Průzkumné, geodetické a projektové práce	12 360,00

SOUPIS PRACÍ

Stavba:

Garáž pro SDH Nová Dědina_do sod_zaokrouhleno

Objekt:

002 - Elektroinstalace

Místo: Uničov, m.č. Nová Dědina

Datum: 27. 2. 2023

Zadavatel: Město Uničov

Projektant: BOOS plan, a.s.

Zhotovitel:

Zpracovatel: Ing. Ivo Hrdlička

PČ	Typ	Kód	Popis	MJ	Množství	J.cena [CZK]	Cena celkem [CZK]
----	-----	-----	-------	----	----------	--------------	-------------------

Náklady soupisu celkem

208 120,81

D	PSV		Práce a dodávky PSV				176 693,22
D	741		Elektroinstalace - silnoproud				176 693,22
1	K	741110312	Montáž trubka ochranná do krabic plastová tuhá D přes 40 do 90 mm uložená volně	m	15,000	48,41	726,15
2	M	34571364	trubka elektroinstalační HDPE tuhá dvouplášťová korugovaná D 75/90mm	m	15,750	71,07	1 119,35
	VV		15*1,05 "Přepočtené koeficientem množství		15,750		
3	K	741112113	Montáž rozvodka nástěnná plastová čtyřhranná vodič D do 10 mm2	kus	1,000	358,44	358,44
4	K	741120003	Montáž vodič Cu izolovaný plný a laněný žíla 10-16 mm2 pod omítku (např. CY)	m	4,000	51,50	206,00
5	M	34141040	vodič propojovací jádro Cu plné izolace PVC 450/750V (H07V-U) 1x10mm2	m	4,600	39,14	180,04
	VV		4*1,15 "Přepočtené koeficientem množství		4,600		
6	K	741122122	Montáž kabel Cu plný kulatý žíla 3x1,5 až 6 mm2 zatažený v trubkách (např. CYKY)	m	230,000	43,26	9 949,80
	VV		135+95		230,000		
7	M	34111036	kabel instalační jádro Cu plné izolace PVC plášť PVC 450/750V (CYKY) 3x2,5mm2	m	109,250	28,84	3 150,77
	VV		95*1,15 "Přepočtené koeficientem množství		109,250		
8	M	34111030	kabel instalační jádro Cu plné izolace PVC plášť PVC 450/750V (CYKY) 3x1,5mm2	m	155,250	15,45	2 398,61
	VV		135*1,15 "Přepočtené koeficientem množství		155,250		
9	K	741122142	Montáž kabel Cu plný kulatý žíla 5x1,5 až 2,5 mm2 zatažený v trubkách (např. CYKY)	m	43,000	74,16	3 188,88
10	M	34111094	kabel instalační jádro Cu plné izolace PVC plášť PVC 450/750V (CYKY) 5x2,5mm2	m	49,450	51,50	2 546,68
	VV		43*1,15 "Přepočtené koeficientem množství		49,450		
11	K	741122143	Montáž kabel Cu plný kulatý žíla 5x4 až 6 mm2 zatažený v trubkách (např. CYKY)	m	25,000	84,46	2 111,50
12	M	34111098	kabel instalační jádro Cu plné izolace PVC plášť PVC 450/750V (CYKY) 5x4mm2	m	28,750	77,25	2 220,94
	VV		25*1,15 "Přepočtené koeficientem množství		28,750		
13	K	741122144	Montáž kabel Cu plný kulatý žíla 5x10 mm2 zatažený v trubkách (např. CYKY)	m	20,000	94,76	1 895,20
14	M	34113034	kabel instalační jádro Cu plné izolace PVC plášť PVC 450/750V (CYKY) 5x10mm2	m	23,000	177,16	4 074,68
	VV		20*1,15 "Přepočtené koeficientem množství		23,000		
15	K	741210001	Montáž rozvodnice oceloplechová nebo plastová běžná do 20 kg	kus	1,000	515,00	515,00
16	M	35713105	rozvodnice nástěnná, neprůhledné dveře, 4 řady, šířka 14 modulárních jednotek	kus	1,000	1 802,50	1 802,50
17	K	741210002	Montáž rozvodnice oceloplechová nebo plastová běžná do 50 kg	kus	1,000	618,00	618,00
18	M	11.143.672	SCAME Zás. rozvodnice jištěná - D581.000240-1	kus	1,000	10 300,00	10 300,00
	VV		"Srovnávací položka"				
	VV		1		1,000		
19	K	741310101	Montáž spínač (polo)zapuštěný bezšroubové připojení 1-jednopólový se zapojením vodičů	kus	5,000	103,00	515,00
20	M	ABB.355301929 R	Spínač jednopólový, řazení 1, IP44	kus	5,000	206,00	1 030,00
21	K	741310112	Montáž ovladač (polo)zapuštěný bezšroubové připojení 1/0-tlačítkový zapínací se zapojením vodičů	kus	1,000	103,00	103,00

PČ	Typ	Kód	Popis	MJ	Množství	J.cena [CZK]	Cena celkem [CZK]
22	M	34535023	ovládač nástěnný zapínací, řazení 1/0, IP44, šroubové svorky	kus	1,000	206,00	206,00
23	K	741312011	Montáž odpojovač třípólový do 500 V do 400 A bez zapojení vodičů	kus	1,000	103,00	103,00
24	M	ABB.2TKA00209 8G1	Tlačítka signální tahové (pro signalizační systém) Reflex SI	kus	1,000	1 802,50	1 802,50
	VV		"Srovnávací položka pro tlačítka CENTRAL STOP"				
	VV		1		1,000		
25	K	741313001	Montáž zásuvka (polo)zapuštěná bezšroubové připojení 2P+PE se zapojením vodičů	kus	6,000	154,50	927,00
26	M	34555229	zásuvka nástěnná jednonásobná s víčkem, IP44, šroubové svorky	kus	6,000	154,50	927,00
27	K	741313251	Montáž zásuvek průmyslových nástěnných provedení IP 44 3P+N+PE 16 A se zapojením vodičů	kus	2,000	206,00	412,00
28	M	35811477	zásuvka nástěnná 16A - 5pól, řazení 3P+N+PE IP44, šroubové svorky	kus	2,000	154,50	309,00
29	K	741320175	Montáž jističů třípólových nn do 63 A ve skříně se zapojením vodičů	kus	4,000	355,35	1 421,40
	VV		1+1+1+1		4,000		
30	M	35822175	jistič 3-pólový 32 A vypínací charakteristika C vypínací schopnost 6 kA	kus	2,000	566,50	1 133,00
31	M	35822166	jistič 3-pólový 16 A vypínací charakteristika C vypínací schopnost 10 kA	kus	1,000	597,40	597,40
32	M	35822173	jistič 3-pólový 25 A vypínací charakteristika C vypínací schopnost 10 kA	kus	1,000	721,00	721,00
33	K	741321003	Montáž proudových chráničů dvoupólových nn do 25 A ve skříně se zapojením vodičů	kus	5,000	463,50	2 317,50
	VV		2+3		5,000		
34	M	ABB.2CSR27508 0R1105	DS201 M B10 AC30	kus	2,000	1 751,00	3 502,00
35	M	ABB.2CSR27508 0R1165	DS201 M B16 AC30	kus	3,000	1 545,00	4 635,00
36	K	741321033	Montáž proudových chráničů čtyřpólových nn do 25 A ve skříně se zapojením vodičů	kus	3,000	463,50	1 390,50
	VV		1+2		3,000		
37	M	ABB.2CSF20410 1R1400	F204 A-40/0,03	kus	3,000	2 266,00	6 798,00
38	K	741322151	Montáž svodiče přepětí nn typ 3 jednopólových do elektroinstalačních krabic se zapojením vodičů	kus	1,000	154,50	154,50
39	M	35822634	spoušť vypínací (napěťová), AC/DC 230, 400V	kus	1,000	1 545,00	1 545,00
40	K	741371002	Montáž svítidla zářivkové bytové stropní přisazené 1 zdroj s krytem	kus	8,000	309,00	2 472,00
	VV		2+6		8,000		
41	M	MDS.VL1X4LND	MODUS VL EXTRA, úzké, 1500mm, LED 4000K, korpus PC, čirý PC kryt, IP65, zdroj 700 mA	kus	6,000	1 493,50	8 961,00
42	M	MDS.VL1X3MND	MODUS VL EXTRA, úzké, 1200mm, LED 3000K, korpus PC, čirý PC kryt, IP65, zdroj 700 mA	kus	2,000	1 545,00	3 090,00
43	K	741372063	Montáž svítidlo LED exteriérové přisazené nástěnné hranaté nebo kruhové se zapojením vodičů	kus	3,000	309,00	927,00
44	M	1000273328	EGLO AL-LED-WL/1 SENSOR ANTHRAXIT 'BELCREDA'	kus	3,000	2 884,00	8 652,00
	VV		"Srovnávací položka"				
	VV		3		3,000		
45	K	741410021	Montáž vodič uzemňovací pásek průřezu do 120 mm ² v městské zástavbě v zemi	m	75,000	53,56	4 017,00
46	M	35442062	pás zemnicí 30x4mm FeZn	kg	77,715	72,10	5 603,25
	VV		75*0,03*0,004*7850*1,1		77,715		
47	M	35442235	antikorozi pásky petrolátová	kus	2,000	185,40	370,80
48	K	741410075	Montáž vedení uzemňovací - obsyp vedení	m	75,000	39,14	2 935,50
49	M	58337308	štěrkopísek frakce 0/2	t	9,135	391,40	3 575,44
	VV		75*0,3*0,2*2,0*1,015		9,135		
50	K	741420001	Montáž drát nebo lano hromosvodné svodové D do 10 mm s podpěrou	m	131,000	185,40	24 287,40
	VV		115+16		131,000		
51	M	35442135	drát D 10/13mm FeZn + PVC	kg	12,232	144,20	1 763,85
	VV		16*0,695*1,1		12,232		

PČ	Typ	Kód	Popis	MJ	Množství	J.cena [CZK]	Cena celkem [CZK]
52	M	35442141	drát D 8mm AlMgSi polotvrdý	kg	17,078	236,90	4 045,78
	VV		115*0,135*1,1		17,078		
53	K	741420024	Montáž svorka hromosvodná na konstrukce	kus	28,000	108,15	3 028,20
	VV		4+8+4+12		28,000		
54	M	35431014	svorka uzemnění AlMgSi zkušební, 81mm	kus	4,000	72,10	288,40
55	M	35431001	svorka uzemnění AlMgSi univerzální	kus	24,000	39,14	939,36
56	K	741420051	Montáž vedení hromosvodné-úhelník nebo trubka s držáky do zdíva	kus	4,000	329,60	1 318,40
57	M	35441831	úhelník ochranný na ochranu svodu - 2000mm, FeZn	kus	4,000	360,50	1 442,00
58	M	1144574	KRABICE ZKUSEBNI UFTSK 300X220X120 GG	kus	1,000	4 429,00	4 429,00
59	M	35441836	držák ochranného úhelníku do zdíva, FeZn	kus	8,000	36,05	288,40
60	K	741420083	Montáž vedení hromosvodné-štítek k označení svodu	kus	4,000	72,10	288,40
61	M	35442110	štítek plastový - čísla svodů	kus	4,000	5,15	20,60
62	K	741810001	Celková prohlídka elektrického rozvodu a zařízení do 100 000,- Kč	kus	1,000	5 665,00	5 665,00
63	K	741820011	Měření zemnicí síť dl pásku do 100 m	kus	1,000	5 150,00	5 150,00
64	K	741920306	Ucpávka prostupu kabelového svazku povlakem stěna tl 100 mm zaplnění prostupu z 20% plocha otvoru 0,8 m2 požární odolnost EI 60	kus	1,000	5 150,00	5 150,00
65	K	998741201	Přesun hmot procentní pro silnoproud v objektech v do 6 m	%	100,000	0,72	72,10

D M Práce a dodávky M 2 896,59

D 46-M Zemní práce při extr.mont.pracích 2 896,59

66	K	460010024	Vytyčení trasy vedení kabelového podzemního v zastavěném prostoru	km	0,010	1 442,00	14,42
67	K	460171182	Hloubení kabelových nezapažených rýh strojně š 35 cm hl 90 cm v hornině tř I skupiny 3	m	10,000	113,30	1 133,00
68	K	460451192	Zásyp kabelových rýh strojně se zhutněním š 35 cm hl 90 cm z horniny tř I skupiny 3	m	10,000	47,38	473,80
69	K	460661111	Kabelové lože z písku pro kabely nn bez zakrytí š lože do 35 cm	m	10,000	82,40	824,00
70	K	460671112	Výstražná fólie pro krytí kabelů šířky 25 cm	m	10,000	13,39	133,90
71	K	469981111	Přesun hmot pro pomocné stavební práce při elektromotážích	t	1,401	226,60	317,47

D HZS Hodinové zúčtovací sazby 7 416,00

72	K	HZS2232	Hodinová zúčtovací sazba elektrikář odborný	hod	4,000	463,50	1 854,00
	VV		"Úprava stávajícího rozvaděče NN a přepojení"				
	VV		4		4,000		
73	K	HZS2492	Hodinová zúčtovací sazba pomocný dělník PSV	hod	18,000	309,00	5 562,00
	VV		"Kabelové prostupy, rýhy, drážky, včetně zapravení"				
	VV		18		18,000		

D OST Ostatní 8 755,00

74	K	000000002	Elektroinstalace	soubor	1,000	3 605,00	3 605,00
	VV		"Přeložka kabelu NN (zemní práce, spojka, kabel, chránička, vytýčení - dl. 12m)"				
	VV		1		1,000		
75	K	000000052	Podružný materiál pro elektroinstalaci	soubor	1,000	5 150,00	5 150,00

D VRN Vedlejší rozpočtové náklady 12 360,00

D VRN1 Průzkumné, geodetické a projektové práce 12 360,00

76	K	013254000	Dokumentace skutečného provedení stavby	...	1,000	12 360,00	12 360,00
----	---	-----------	---	-----	-------	-----------	-----------

KRYCÍ LIST SOUPISU PRACÍ

Stavba:

Garáž pro SDH Nová Dědina_do sod_zaokrouhleno

Objekt:

003 - Dešťová kanalizace

KSO:

Místo: Uničov, m.č. Nová Dědina

CC-CZ:

Datum: 27. 2. 2023

Zadavatel:

Město Uničov

IČ:

00299634

DIČ:

Zhotovitel:

IČ:

DIČ:

Projektant:

BOOS plan, a.s.

IČ:

63481898

DIČ:

CZ63481898

Zpracovatel:

Ing. Ivo Hrdlička

IČ:

12081299

DIČ:

Poznámka:

Cena bez DPH

26 674,68

	Základ daně	Sazba daně	Výše daně
DPH základní	26 674,68	21,00%	5 601,68
DPH snížená	0,00	15,00%	0,00

Cena s DPH

v CZK

32 276,36

Projektant

Zpracovatel

Datum a podpis:

Razítko

Datum a podpis:

Razítko

Objednavatel

Zhotovitel

Datum a podpis:

Razítko

Datum a podpis:

Razítko

REKAPITULACE ČLENĚNÍ SOUPISU PRACÍ

Stavba:

Garáž pro SDH Nová Dědina_do sod_zaokrouhleno

Objekt:

003 - Dešťová kanalizace

Místo: Uničov, m.č. Nová Dědina

Datum: 27. 2. 2023

Zadavatel: Město Uničov

Projektant: BOOS plan, a.s.

Zhotovitel:

Zpracovatel: Ing. Ivo Hrdlička

Kód dílu - Popis

Cena celkem [CZK]

Náklady ze soupisu prací	26 674,68
HSV - Práce a dodávky HSV	25 406,76
1 - Zemní práce	10 755,10
4 - Vodorovné konstrukce	649,35
8 - Trubní vedení	10 010,25
998 - Přesun hmot	3 992,06
PSV - Práce a dodávky PSV	1 267,92
721 - Zdravotechnika - vnitřní kanalizace	1 267,92

SOUPIS PRACÍ

Stavba:

Garáž pro SDH Nová Dědina_do sod_zaokrouhleno

Objekt:

003 - Dešťová kanalizace

Místo: Uničov, m.č. Nová Dědina

Datum: 27. 2. 2023

Zadavatel: Město Uničov

Projektant: BOOS plan, a.s.

Zhotovitel:

Zpracovatel: Ing. Ivo Hrdlička

PČ	Typ	Kód	Popis	MJ	Množství	J.cena [CZK]	Cena celkem [CZK]
----	-----	-----	-------	----	----------	--------------	-------------------

Náklady soupisu celkem

26 674,68

D	HSV		Práce a dodávky HSV				25 406,76
D	1		Zemní práce				10 755,10
1	K	132254101	Hloubení rýh zapažených š do 800 mm v hornině třídy těžitelnosti I skupiny 3 objem do 20 m3 strojně	m3	5,760	1 094,14	6 302,25
	VV		18*0,4*0,8		5,760		
2	K	162251102	Vodorovné přemístění přes 20 do 50 m výkopku/sypaniny z horniny třídy těžitelnosti I skupiny 1 až 3	m3	2,880	37,42	107,77
3	K	162651112	Vodorovné přemístění přes 4 000 do 5000 m výkopku/sypaniny z horniny třídy těžitelnosti I skupiny 1 až 3	m3	2,880	161,27	464,46
4	K	167151101	Nakládání výkopku z hornin třídy těžitelnosti I skupiny 1 až 3 do 100 m3	m3	2,880	131,56	378,89
5	K	171201231	Poplatek za uložení zeminy a kamení na recyklační skládce (skládkovné) kód odpadu 17 05 04	t	5,760	232,80	1 340,93
	VV		2,880*2,0		5,760		
6	K	171251201	Uložení sypaniny na skládky nebo meziskládky	m3	2,880	17,93	51,64
7	K	174151101	Zásyp jam, šachet rýh nebo kolem objektů sypaninou se zhutněním	m3	2,880	118,64	341,68
	VV		5,76-0,72-2,16		2,880		
8	K	175151101	Obsypání potrubí strojně sypaninou bez prohození, uloženou do 3 m	m3	2,160	178,28	385,08
	VV		18*0,4*0,3		2,160		
9	M	58337310	štěrkopísek frakce 0/4	t	4,320	320,00	1 382,40
	VV		2,16*2 "Přepočtené koeficientem množství		4,320		
D	4		Vodorovné konstrukce				649,35
10	K	451573111	Lože pod potrubí otevřený výkop ze štěrkopísku	m3	0,720	901,87	649,35
	VV		18*0,4*0,1		0,720		
D	8		Trubní vedení				10 010,25
11	K	871315221	Kanalizační potrubí z tvrdého PVC jednovrstvé tuhost třídy SN8 DN 160	m	18,000	420,30	7 565,40
12	K	877310310	Montáž kolen na kanalizačním potrubí z PP trub hladkých plnostěnných DN 150	kus	4,000	207,62	830,48
13	M	28617182	koleno kanalizační PP SN16 45° DN 150	kus	2,000	223,20	446,40
14	M	28617192	koleno kanalizační PP SN16 87° DN 150	kus	2,000	260,00	520,00
15	K	877310330	Montáž spojek na kanalizačním potrubí z PP trub hladkých plnostěnných DN 150	kus	1,000	207,62	207,62
16	M	28617244	redukce kanalizační PP DN 150/125	kus	1,000	440,35	440,35
D	998		Přesun hmot				3 992,06
17	K	998276101	Přesun hmot pro trubní vedení z trub z plastických hmot otevřený výkop	t	4,374	912,68	3 992,06
D	PSV		Práce a dodávky PSV				1 267,92
D	721		Zdravotechnika - vnitřní kanalizace				1 267,92
18	K	721242106	Lapač sřešních splavenin z PP se zápachovou klapkou a lapacím košem DN 125	kus	1,000	613,32	613,32

PČ	Typ	Kód	Popis	MJ	Množství	J.cena [CZK]	Cena celkem [CZK]
19	K	721290112	Zkouška těsnosti potrubí kanalizace vodou DN 150/DN 200	m	18,000	28,90	520,20
20	K	998721201	Přesun hmot procentní pro vnitřní kanalizace v objektech v do 6 m	%	100,000	1,34	134,40

KRYCÍ LIST SOUPISU PRACÍ

Stavba:

Garáž pro SDH Nová Dědina_do sod_zaokrouhleno

Objekt:

004 - Vedlejší a ostatní náklady

KSO:

Místo: Uničov, m.č. Nová Dědina

CC-CZ:

Datum: 27. 2. 2023

Zadavatel:

Město Uničov

IČ:

00299634

DIČ:

Zhotovitel:

IČ:

DIČ:

Projektant:

BOOS plan, a.s.

IČ:

63481898

DIČ:

CZ63481898

Zpracovatel:

Ing. Ivo Hrdlička

IČ:

12081299

DIČ:

Poznámka:

Cena bez DPH

36 000,00

	Základ daně	Sazba daně	Výše daně
DPH základní	36 000,00	21,00%	7 560,00
DPH snížená	0,00	15,00%	0,00

Cena s DPH

v CZK

43 560,00

Projektant

Zpracovatel

Datum a podpis:

Razítko

Datum a podpis:

Razítko

Objednavatel

Zhotovitel

Datum a podpis:

Razítko

Datum a podpis:

Razítko

REKAPITULACE ČLENĚNÍ SOUPISU PRACÍ

Stavba:

Garáž pro SDH Nová Dědina_do sod_zaokrouhleno

Objekt:

004 - Vedlejší a ostatní náklady

Místo: Uničov, m.č. Nová Dědina

Datum: 27. 2. 2023

Zadavatel: Město Uničov

Projektant: BOOS plan, a.s.

Zhotovitel:

Zpracovatel: Ing. Ivo Hrdlička

Kód dílu - Popis

Cena celkem [CZK]

Náklady ze soupisu prací	36 000,00
VRN - Vedlejší rozpočtové náklady	36 000,00
VRN1 - Průzkumné, geodetické a projektové práce	20 000,00
VRN3 - Zařízení staveniště	12 000,00
VRN7 - Provozní vlivy	4 000,00

SOUPIS PRACÍ

Stavba:

Garáž pro SDH Nová Dědina_do sod_zaokrouhleno

Objekt:

004 - Vedlejší a ostatní náklady

Místo: Uničov, m.č. Nová Dědina

Datum: 27. 2. 2023

Zadavatel: Město Uničov

Projektant: BOOS plan, a.s.

Zhotovitel:

Zpracovatel: Ing. Ivo Hrdlička

PČ	Typ	Kód	Popis	MJ	Množství	J.cena [CZK]	Cena celkem [CZK]
----	-----	-----	-------	----	----------	--------------	-------------------

Náklady soupisu celkem

36 000,00

D VRN Vedlejší rozpočtové náklady 36 000,00

D VRN1 Průzkumné, geodetické a projektové práce 20 000,00

1	K	012303000	Geodetické práce po výstavbě	...	1,000	8 000,00	8 000,00
2	K	013254000	Dokumentace skutečného provedení stavby	...	1,000	8 000,00	8 000,00
3	K	013354000	Rozpočet skutečného provedení stavby	...	1,000	4 000,00	4 000,00

D VRN3 Zařízení staveniště 12 000,00

4	K	030001000	Zařízení staveniště	...	1,000	12 000,00	12 000,00
---	---	-----------	---------------------	-----	-------	-----------	-----------

D VRN7 Provozní vlivy 4 000,00

5	K	070001000	Provozní vlivy	...	1,000	4 000,00	4 000,00
---	---	-----------	----------------	-----	-------	----------	----------

Obchodní podmínky

pro veřejnou zakázku malého rozsahu s názvem „**Nová Dědina – garáž SDH a zázemí pro hřiště**“ zadávanou v otevřené výzvě dle směrnice MěÚ Uničov č. S/06/2022 k zadávání veřejných zakázek hrazených z finančních prostředků Města Uničova

Pojmem „zákon“ je dále v tomto materiálu myšlen zákon č.134/2016 Sb. o zadávání veřejných zakázek, ve znění pozdějších předpisů.

Identifikační údaje zadavatele:

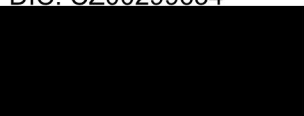
Název: Město Uničov

Statutární zástupce: Mgr. Radek Vincour, starosta města

Sídlo: Uničov, Masarykovo nám. 1, PSČ 783 91

IČ: 00299634

DIČ: CZ00299634



Obchodní podmínky pro realizaci veřejné zakázky na stavební práce:

Obchodní podmínky stanovené níže představují minimální podmínky realizace veřejné zakázky a budou (spolu s dalšími podmínkami ve výzvě k podání nabídky) součástí návrhu smlouvy o dílo, který účastníci zadávacího řízení předkládají v písemné nabídce na realizaci veřejné zakázky. Ostatní níže neuvedené záležitosti se řídí všeobecnými obchodními podmínkami pro zhotovení stavby podle § 1751 občanského zákoníku, které vydává SIA – Rada výstavby a Hospodářská komora ČR, Praha 2007.

1. Vymezení pojmů

- a) Objednatel je zadavatel po uzavření smlouvy na plnění veřejné zakázky nebo zakázky.
- b) Zhotovitelem je vybraný dodavatel po uzavření smlouvy na plnění veřejné zakázky.
- c) Podzhotovitelem je poddodavatel po uzavření smlouvy na plnění veřejné zakázky s vybraným dodavatelem.
- d) Příslušnou dokumentací je dokumentace zpracovaná v rozsahu stanoveném jiným právním předpisem (vyhláškou č. 169/2016 Sb.ve znění pozdějších předpisů).
- e) Položkovým rozpočtem je zhotovitelem oceněný soupis stavebních prací dodávek a služeb, v němž jsou zhotovitelem uvedeny jednotkové ceny u všech položek stavebních prací dodávek a služeb a jejich celkové ceny pro zadavatelem vymezené množství.

2. Návrh smlouvy o dílo

Nabídka bude zpracovaná formou návrhu smlouvy o dílo podepsaným oprávněnou osobou a opatřeným razítkem účastníka zadávacího řízení. Podmínky uvedené v návrhu smlouvy musí respektovat veškerá níže uvedená ustanovení obchodních podmínek a dalších podmínek uvedených ve výzvě k podání nabídky a ostatních částech zadávací dokumentace. Součástí smlouvy bude i návrh finančního a časového harmonogramu členěného minimálně po měsících a vyplněný výkaz výměr.

Návrh smlouvy vypracuje účastník zadávacího řízení s tím, že budou respektovány a zapracovány všechny podmínky ze zadávací dokumentace.

Zhotovitel předloží objednateli po vyhodnocení nabídek vyplněný výkaz výměr ve formátu *.pdf a v elektronické podobě ve formátu *.esoupis, *.xc4, Excel VZ nebo obdobném výstupu z rozpočtového software.

3. Vymezení definicí a lhůt

a) předání a převzetí staveniště

Staveniště bude zhotoviteli předáno osobně zástupcem objednatele po společné prohlídce místa realizace veřejné zakázky na písemnou žádost zhotovitele stavby (doručené objednateli min. 3 pracovní dny před požadovaným předáním), event. po předchozí dohodě s objednatel. Součástí předání staveniště bude i předání potřebné projektové dokumentace ve dvou vyhotoveních a dále

Příloha č. 3 k výzvě k podání nabídky

povolení a dalších dokladů k realizaci veřejné zakázky v jednom vyhotovení. Součástí předání staveniště bude i určení míst napojení na síť technického vybavení (voda, NN) a dále určení míst pro umístění zařízení staveniště a pro dočasné skládky materiálu. O předání a převzetí staveniště bude pořízen zápis.

b) zahájení stavebních prací

Termín zahájení stavebních prací oznámí zhotovitel objednateli buď při předání staveniště (termín bude uveden v zápise o předání a převzetí staveniště) nebo písemně min. 3 pracovní dny před vlastním zahájením stavebních prací. V tomto případě mohou být práce zahájeny po odsouhlasení termínu zahájení prací objednatelem zápisem do stavebního deníku.

c) dokončení díla

Dílo musí být dokončeno v termínu uvedeném ve smlouvě o dílo. Dílo je dokončeno je-li předvedena jeho způsobilost sloužit svému účelu. Dokončení díla bude objednatelem stvrženo zápisem ve stavebním deníku. Za dokončené dílo bude považována stavba, ke které budou vypracovány veškeré doklady nutné pro uvedení stavby do trvalého provozu a nebude vykazovat vady a nedodělky (nebo bude stanoven termín jejich odstranění – pouze nebrání-li vady a nedodělky užívání díla).

d) předání a převzetí díla

Po dokončení díla bude zahájeno předání a převzetí díla. Převzato bude pouze dokončené dílo. Předání a převzetí díla se uskuteční na základě písemné žádosti zhotovitele podané min. 5 pracovních dní před zahájením předávacího řízení, event. po předchozí dohodě s objednatelem. Převzato bude pouze dokončené dílo provedené dle schválené projektové dokumentace v požadované kvalitě. Současně budou objednateli předány veškeré doklady nutné k uvedení díla do trvalého provozu, popř. k vydání kolaudačního souhlasu, bude-li vydáván (zejména geometrické zaměření stavby v písemné i elektronické podobě, je-li k danému dílu potřebné, dokumentace skutečného provedení ve třech vyhotoveních, prohlášení o shodě k použitým materiálům, atd.).

e) počátek běhu záruční lhůty

Záruční lhůta začíná běžet následující den po dni podepsání zápisu o předání a převzetí díla.

4. Povinnosti objednatele

a) Objednatel zodpovídá za správnost a úplnost předané příslušné dokumentace.

b) Objednatel, pokud to vyplývá ze zvláštních právních předpisů, jmenuje koordinátora bezpečnosti práce na staveništi.

5. Povinnosti zhotovitele

a) Zhotovitel umožní výkon technického dozoru stavebníka a autorského dozoru projektanta, případně výkon činnosti koordinátora bezpečnosti a ochrany zdraví při práci na staveništi, pokud to stanoví jiný právní předpis.

b) Změna podzhotovitele, pomocí kterého zhotovitel prokazoval v zadávacím řízení splnění kvalifikace, je možná jen ve výjimečných případech se souhlasem objednatele. Nový podzhotovitel musí splňovat kvalifikaci minimálně v rozsahu, v jakém byla prokázána v zadávacím řízení.

c) Změna podzhotovitele, pomocí kterého zhotovitel bude realizovat část veřejné zakázky a kterého uvedl ve své nabídce, je možná jen se souhlasem objednatele.

d) Zhotovitel je povinen uchovávat veškerou dokumentaci související s realizací projektu včetně účetních dokladů minimálně do konce roku 2033, pokud není v českých právních předpisech stanovena lhůta delší.

e) Každá faktura zhotovitele musí být označena názvem a číslem projektu (viz bod 9 těchto obchodních podmínek).

f) Zhotovitel je povinen minimálně do konce roku 2033 poskytovat požadované informace a dokumentaci související s realizací projektu zaměstnancům nebo zmocněncům pověřených orgánů (CRR, MMR ČR, MF ČR, Evropské komise, Evropského účetního dvora, Nejvyššího kontrolního úřadu, příslušného orgánu finanční správy a dalších oprávněných orgánů státní správy) a je povinen vytvořit výše uvedeným osobám podmínky k provedení kontroly vztahující se k realizaci projektu a poskytnout jim při provádění kontroly součinnost.

g) Zhotovitel se zavazuje dodržet ke dni dokončení díla platné technické normy pro realizaci díla.

h) Zhotovitel je povinen udržovat průjezdné přístupové komunikace k jednotlivým objektům v okolí stavby pro vozidla zajišťující úklid komunikací, svoz TKO a pro vozidla IZS (integrováný záchranný systém).

i) Zhotovitel je během realizace stavby zodpovědný za udržování čistoty v okolí stavby a na přilehlých komunikacích.

j) Zhotovitel při podpisu smlouvy o dílo předloží položkový rozpočet stavby v *.pdf formátu (jako přílohu smlouvy o dílo) a dále v elektronickém formátu typu .esoupis, .xc4, Excel VZ nebo v obdobném výstupu z rozpočtového software.

6. Předmět díla

a) Rozsah prací je dán výkazem výměr, který je součástí zadávací dokumentace a projektovou dokumentací stavby, která je taktéž součástí zadávací dokumentace.

b) Nad rámec výkaz výměr požaduje objednatel dodání dalších dokladů nutných k uvedení stavby do trvalého nebo zkušebnímu provozu, popř. k vydání kolaudačního souhlasu, bude-li vydáván (např. geometrické zaměření stavby, dokumentace skutečného provedení stavby, atesty od použitých materiálů, prohlášení o shodě, doklady o likvidaci odpadů ze stavby apod. dle druhu veřejné zakázky a potřeby jednotlivých dokladů). Součástí díla je provedení všech potřebných zkoušek a revizí.

c) Kvalitativní podmínky realizace jsou vymezeny příslušnými právními předpisy a technickými normami. Při realizaci zakázky mohou být použity pouze takové materiály a technologie, jejichž použití je v ČR schváleno a mají příslušná osvědčení.

d) Obsah jednotlivých položek ve výkazu výměr je dán obsahem položek cen stavebních prací z katalogů směrných cen stavebních prací vydaných ÚRS Praha – popisy jednotlivých položek. Toto platí v případě shody katalogového čísla položky s číslem položky ve výkazu výměr.

e) Součástí realizace veřejné zakázky a zároveň součástí nabídkové ceny za realizaci stavebních prací budou i následující činnosti (dle konkrétních podmínek realizace stavby):

- zajištění vytyčení veškerých inženýrských sítí, odpovědnost za jejich neporušení během stavby a zpětné písemné předání jejich správcům;
- vytyčení stavby dle projektu oprávněným geodetem jako dokladu k vydání kolaudačního souhlasu;
- zajištění bezpečnosti všech osob, chodců a vozidel na staveništi a v okolí staveniště, zejména čištění znečištěných vozovek, dodržování platných předpisů;
- zajištění povolení k užívání veřejných prostranství a k rozkopávkám včetně poplatků a případných pokut za delší než dohodnutý čas užívání;
- umístění či přemístění dopravního značení souvisejícího s prováděním stavby dle předpisů o pozemních komunikacích, tj. zajištění stanovení přechodné úpravy provozu, povolení uzavírek a stanovení objízdných tras, včetně umístění a údržby dopravního značení po dobu výstavby;
- provádění organizačně technologických opatření k umožnění nutného provozu v okolí stavby v průběhu realizace veřejné zakázky dle pokynů objednatele;
- vedení stavebních a montážních deníků, provádění kontrolních měření a zkoušek;
- ostraha stavby a staveniště, péče o rozestavěné objekty, jejich ošetřování. Zhotovitel je povinen zachovávat na staveništi čistotu a pořádek, na své náklady odstraňuje odpady, nečistoty vzniklé prováděním prací. Doklady o způsobu likvidace odpadů, vzniklých výstavbou jsou součástí dokladů, předávaných v rámci předání a převzetí stavby;
- respektování podmínek daných stavebním zákonem – zejména oznámení o zahájení prací, přizvání ke kontrole a protokolární předání prací v ochranných pásmech inženýrských sítí a vodotečí dle podmínek příslušných správců (po provedení křížení, souběhů apod.);
- při projednání jakékoli změny oproti zadání musí zhotovitel zajistit souhlasné stanovisko projektanta akce a objednatele, včetně dohodnutí ceny. Tento materiál pak bude přiložen k dokumentaci skutečného provedení;
- zřízení a odstranění zařízení staveniště včetně zajištění energií a napojení na inženýrské sítě. Zahnuje i zajištění případného stavebního povolení či jiných dokladů nezbytných k zahájení prací na vybudování zařízení staveniště, vč. poplatků;
- účast zástupce zhotovitele na jednáních ve věci provádění a povolování stavby, kontrolních dnech stavby, apod.;
- zabezpečení a předání dokumentace skutečného provedení stavby (ruční zákresy do projektu stavby jen u drobných úprav, jinak nové výkresy označené „skutečné provedení“). U výkresů, kde nedošlo ke změně, bude uvedeno „beze změn“. Všechny výkresy budou označeny jménem a příjmením osoby, která odpovídá za výkres za zhotovitele a razítkem zhotovitele;
- zabezpečení a předání geodetického zaměření skutečného provedení stavby na podkladě katastrální mapy ve výkresové i digitální formě;
- zajištění a kompletace nutných zkoušek a revizí dle platných předpisů a ČSN (případně jiných norem vztahujících se k prováděnému dílu) včetně protokolů, zejména zkoušek únosnosti a hutnění pro komunikace apod.;
- zajištění atestů a dokladů o požadovaných vlastnostech výrobků ke kolaudaci (dle zákona č. 22/1997 Sb., v platném znění – prohlášení o shodě) a ostatní doklady, kterými bude prokázáno dosažení předepsané kvality a parametrů;
- zhotovitel zajistí odstranění vad a nedodělků, zjištěných při přejímacím řízení a při závěrečné kontrolní prohlídce stavby před vydáním kolaudačního souhlasu, v dohodnutých termínech;
- součástí předmětu plnění je i provedení veškerých doplňujících průzkumů, testů, měření, zkoušek, ověření, revizí. Také dodání certifikátů a atestů použitých materiálů. Vše výlučně v českém jazyce a podle předpisů platných v ČR pokud nebude dohodnuto jinak.

Příloha č. 3 k výzvě k podání nabídky

f) Změny podkladů pro provedení stavby projedná objednatel se zhotovitelem v průběhu realizace veřejné zakázky a budou řešeny formou dodatků. Změna musí být projednána před zahájením prací na její realizaci.

7. Cena díla

a) Cena bude navržena jako pevná cena za kompletní dodávku veřejné zakázky a bude vztažena k navrženému termínu realizace. DPH bude uvedeno samostatně. Cena bude dále ve smlouvě rozčleněna dle výkazů výměr, které jsou součástí zadávací dokumentace a dle krycího listu nabídky.

b) Cena uvedená zhotovitelem v položkovém rozpočtu musí obsahovat všechny náklady související se zhotovením díla, vedlejší náklady související s umístěním stavby, zařízením staveniště a také ostatní náklady související s plněním podmínek zadávací dokumentace včetně předpokládaného pohybu cen v průběhu realizace stavby.

8. Změna ceny díla

a) Změna ceny díla může nastat jestliže:

- objednatel požaduje dodatečné práce, které nejsou součástí předmětu díla,
- objednatel požaduje vypustit některé práce předmětu díla,
- při realizaci se zjistí skutečnosti, které nebyly v době podpisu smlouvy známy a objednatel ani zhotovitel je nezavinili ani nemohli předvídat a mají vliv na cenu díla,
- při realizaci se zjistí skutečnosti odlišné od dokumentace předané objednatelem (neodpovídající geologické údaje, a pod).

b) Způsob sjednání změny ceny díla: změnu rozsahu prací musí odsouhlasit předem objednatel a to včetně ceny a termínu realizace. Podkladem pro stanovení ceny budou jednotkové ceny položkového rozpočtu ve smlouvě o dílo. V případě požadavků na realizaci prací, které nebudou v rozpočtu obsaženy, bude jako maximální cena považována cena stavebních prací dle položek směrných cen stavebních prací vydaných ÚRS Praha v aktuální cenové úrovni. V případě požadavků na realizaci prací, které nebudou obsaženy v databázi položek stavebních prací ÚRS Praha, bude jako maximální cena považována cena stavebních prací dle položek z jiných databází směrných cen stavebních prací v aktuální cenové úrovni a v ostatních případech bude zhotovitelem vytvořena individuální kalkulace požadovaných prací.

9. Platební podmínky

a) Objednatel vyplatí dodavateli 90% celkové částky za realizaci díla na základě faktur za provedené práce. Zbývajících 10% celkové částky bude uhrazeno dle podmínek v bodu 13 těchto obchodních podmínek. Fakturace bude probíhat měsíčně a fakturovaná částka bude doložena soupisem provedených prací a dodávek (zjišťovací protokol), který bude před vystavením faktury projednán a odsouhlasen s objednatelem. Bez tohoto soupisu je faktura neúplná. Datem zdanitelného plnění je poslední den příslušného měsíce.

b) Každá faktura zhotovitele musí být označena názvem a číslem projektu.

Název projektu: Nová Dědina – garáž SDH a zázemí pro hřiště

Číslo projektu: u této zakázky se neuvádí

c) Splatnost jednotlivých faktur bude 30 dní.

d) Objednatel neposkytuje zálohy na realizaci díla.

10. Pojištění zhotovitele – odpovědnost za škodu způsobenou třetím osobám

a) Objednatel stanoví povinnost zhotovitele být pojištěn proti škodám jeho činností včetně možných škod způsobených pracovníky zhotovitele, a to ve výši odpovídající možným rizikům ve vztahu k charakteru stavby a jejímu okolí, a to po celou dobu provádění díla.

b) Výše pojistné částky pro tuto veřejnou zakázku je stanovena na 1 000 000 Kč.

c) Kopii pojistné smlouvy zhotovitel předloží objednateli před podpisem smlouvy o dílo na realizaci veřejné zakázky.

11. Pojištění díla – stavebně montážní pojištění

a) Objednatel nepožaduje stavebně montážní pojištění díla.

b) Zhotovitel si během realizace stavby zajistí střežení stavby a staveniště.

12. Zajištění závazku za řádné provádění díla

a) Objednatel nepožaduje zajištění závazku.

13. Zajištění závazků za řádné dokončení díla

a) Zhotovitel poskytne objednateli zajištění závazku za řádné dokončení díla ve sjednaném termínu formou zádržného.

Příloha č. 3 k výzvě k podání nabídky

b) Výše požadovaného zajištění bude 10% ze sjednané ceny díla a objednatel uhradí zhotoviteli zadržanou část v termínu bezodkladně (do 15 dnů) po předání a převzetí díla (pokud bude dílo převzato bez vad a nedodělků) nebo bezodkladně (do 15 dnů) po odstranění vad a nedodělků uvedených v protokolu o předání a převzetí díla.

c) Zhotovitel může nahradit zádržné bankovní zárukou, která musí být objednateli předána nejpozději před vyfakturováním 90% celkové ceny díla. Uvolnění bankovní záruky bude vázáno na podepsání protokolu o převzetí díla bez vad a nedodělků, popř. na podepsání protokolu o odstranění vad a nedodělků.

14. Zajištění závazků za řádné plnění záručních podmínek

a) Objednatel nepožaduje zajištění závazku.

15. Předání a převzetí staveniště

a) Staveniště bude zhotoviteli předáno osobně zástupcem objednatele po společné prohlídce místa realizace veřejné zakázky na písemnou žádost zhotovitele stavby (doručené objednateli min. 3 pracovní dny před požadovaným předáním), event. po předchozí dohodě s objednatel.

b) Součástí předání staveniště bude i předání potřebné projektové dokumentace ve dvou vyhotoveních a dále povolení a dalších dokladů k realizaci veřejné zakázky v jednom vyhotovení. Součástí dokladů bude i sdělení správců podzemních zařízení v místě stavby o jejich existenci. Vytýčení podzemních zařízení v místě stavby a jejich ochranu v průběhu realizace zajišťuje zhotovitel.

c) Součástí předání staveniště bude i určení míst napojení na síť technického vybavení (voda, NN) a dále určení míst pro umístění zařízení staveniště a pro dočasné skládky materiálu.

d) O předání a převzetí staveniště bude pořízen zápis.

16. Zařízení staveniště

a) Zařízení staveniště zabezpečuje zhotovitel v souladu se svými potřebami, dokumentací předanou objednatel a s požadavky objednatele.

b) Zhotovitel zajistí v rámci zařízení staveniště podmínky pro výkon funkce autorského dozoru projektanta a technického dozoru stavebníka, případně činnost koordinátora bezpečnosti a ochrany zdraví při práci na staveništi a to v přiměřeném rozsahu.

c) Místo pro zařízení staveniště bude určeno při předání a převzetí staveniště, napojení na síť technického vybavení si zajistí zhotovitel stavby (z veřejných sítí) včetně samostatného měření médií a po dokončení díla provede finanční vyrovnání s jednotlivými správci sítí.

d) Zhotovitel po předání a převzetí díla do 14-ti dnů vyklidí staveniště, odstraní objekty zařízení staveniště a prostor dotčený stavbou uvede do původního stavu (zejména městskou zeleň a komunikace).

17. Kontrola projektové dokumentace

a) Zhotovitel jako odborně způsobilá osoba zkontroluje technickou část předané projektové dokumentace nejpozději před zahájením prací na příslušné části díla a upozorní objednatele bez zbytečného odkladu na zjištěné zjevné vady a nedostatky. Touto kontrolou není dotčena odpovědnost objednatele za správnost předané dokumentace.

b) Případný soupis zjištěných vad a nedostatků předané projektové dokumentace včetně návrhů na jejich odstranění a s dopadem na cenu díla zhotovitel předá objednateli.

18. Kontrola provádění prací

a) Kontrolní dny v průběhu realizace díla budou probíhat minimálně 1x týdně. Termín bude stanoven při předání a převzetí staveniště.

b) Zakryté části stavby bude objednatel přebírat před jejich zakrytím osobně na vyzvání zhotovitele. Souhlas se zakrytím bude uveden ve stavebním deníku.

c) Na požádání předloží vybraný dodavatel v průběhu stavby atesty vybraných materiálů použitých ve stavbě.

d) Organizaci kontrolních dnů bude zajišťovat technický dozor stavebníka. Konkrétní osoba bude uvedena v zápise o předání a převzetí staveniště.

19. Kvalifikace pracovníků zhotovitele

a) Veškeré odborné práce budou vykonávat pracovníci zhotovitele nebo jeho podzhotovitelů pod dozorem pracovníka majícího příslušnou kvalifikaci.

b) Kopie dokladu o kvalifikaci pracovníka vykonávajícího dozor nad prováděním odborných prací bude uložen na stavbě po celou dobu její realizace.

c) Odborné práce prováděné bez dozoru kvalifikovaného pracovníka není objednatel povinen převzít.

Příloha č. 3 k výzvě k podání nabídky

20. Stavební deník

a) Zhotovitel má povinnost vést stavební deník v rozsahu daném příslušným právním předpisem (vyhláška ke stavebnímu zákonu č. 499/2006 Sb. ve znění pozdějších předpisů).

21. Předání a převzetí díla

a) Předání a převzetí díla se uskuteční na základě písemné žádosti zhotovitele podané min. 5 pracovních dní před zahájením předávacího řízení, event. po předchozí dohodě s objednatelem. Organizaci předání a převzetí díla zajišťuje objednatel.

b) O předání a převzetí díla pořídí objednatel zápis (protokol) o předání a převzetí díla, který bude obsahovat prohlášení o převzetí nebo nepřevzetí díla a soupis případných vad a nedodělků.

c) Převzato bude pouze dokončené dílo provedené dle schválené projektové dokumentace v požadované kvalitě. Současně budou objednateli předány veškeré doklady nutné k uvedení díla do trvalého provozu, popř. k vydání kolaudačního souhlasu, bude-li vydáván (zejména geometrické zaměření stavby v písemné i elektronické podobě, je-li k danému dílu potřebné, dokumentace skutečného provedení ve třech vyhotoveních, prohlášení o shodě k použitým materiálům, protokoly o zkouškách a revizích, doklady o likvidaci odpadu ze stavby atd.).

d) Objednatel převezme dílo včetně případných vad a nedodělků, které samy o sobě ani ve spojení s jinými nebrání užívání díla. Tyto vady budou uvedeny v zápise o předání a převzetí díla s uvedením dohodnutého způsobu a lhůt jejich odstranění.

e) Objednatel k předání a převzetí díla přizve osoby vykonávající funkci technického dozoru stavebníka, případně také autorského dozoru projektanta.

22. Délka záruční lhůty

Zadavatel požaduje tyto minimální délky záručních lhůt:

a) stavební práce a ostatní části stavby 60 měsíců,

b) sadové úpravy 36 měsíců,

c) dodávky nových samostatných výrobků do stavby bez nutnosti stavebního zabudování 24 měsíců.

23. Smluvní pokuty za neplnění objednatele

Úrok z prodlení s úhradou úplné faktury se stanovuje ve výši 0,015 % z dlužné částky za každý den prodlení.

24. Smluvní pokuty za neplnění zhotovitele

a) Smluvní pokuta za prodlení se splněním termínu dokončení díla je stanovena ve výši 5 000 Kč za každý i započatý den prodlení.

b) Smluvní pokuta za neodstranění vad uvedených v zápise o předání a převzetí díla v dohodnutém termínu je stanovena ve výši 500 Kč za každou vadu, u níž je zhotovitel v prodlení, a za každý den prodlení.

c) Smluvní pokuta za nevyklizení staveniště ve sjednaném termínu (viz 16 d) je stanovena ve výši 1 000 Kč za každý i započatý den prodlení zhotovitele.

d) Smluvní pokuta za prodlení zhotovitele s odstraněním vad reklamovaných v období záruční lhůty je stanovena ve výši 500 Kč za každou vadu, u níž je zhotovitel v prodlení, a za každý den prodlení. V případech, že se jedná o vadu, která brání řádnému užívání díla, případně hrozí nebezpečí škody velkého rozsahu (havárie), stanovuje se smluvní pokuta ve výši 5 000 Kč za každou reklamovanou vadu, u níž je zhotovitel v prodlení a za každý den prodlení.

e) Smluvní pokuta za neuklizení znečištění prostor kolem staveniště se stanovuje ve výši 5000 Kč za každý i započatý den prodlení zhotovitele (po dohodnutém termínu uklizení znečištěných prostor).

f) Smluvní pokuta za porušení povinnosti zhotovitele přizvat zástupce objednatele ke kontrole zakrytých částí zakázky před jejich zakrytím (viz 18 b) se stanovuje ve výši 10 000 Kč za každý jednotlivý případ.

Uničov 20.03.2023

Ing. Jaromír Lón
místostarosta